

EL TERRITORIUM DE VALENTIA A L'ANTIGUITAT TARDANA

Miquel Rosselló Mesquida*¹

A la memòria d'Enric Llobregat

La investigació de l'antiguitat tardana ha tingut, els dos últims decennis, avanços espectaculars a la ciutat de València gràcies a la continuada tasca arqueològica en el seu nucli episcopal (Escrivà i Soriano, 1990; Soriano i Pascual Pacheco, 1993; Soriano, 1994; 1995; Ribera, 2000; Ribera i Rosselló, 1999; 2000b; Pascual Berlanga, Ribera i Rosselló, 2003).

No obstant això, la investigació en l'àrea rural no ha anat alhora i el panorama és bastant més modest, amb un coneixement més limitat, malgrat que l'espectacularitat d'algunes troballes, com la residència àulica rural de *Pla de Nadal* (Riba-roja de Túria), emmascaren aquesta realitat.

Malgrat tot, comencem a conèixer una mica millor alguns assentaments rurals i, el que és més important, la seva relació amb la ciutat (Rosselló, 2000b). El *territorium* està, també en aquest període, indefectiblement lligat a la ciutat (Olmo, 1991; 1992; 1998).

Així, la documentació arqueològica recent comença a dibuixar un esquema més complex i ric del que semblava, que obre noves expectatives d'in-

vestigació. Estem lluny de la visió tradicional de l'abandonament de les ciutats per part de les elits urbanes com a conseqüència de la crisi del segle III, de la desvinculació del territori amb la ciutat o de la incidència visigòtica nul·la o escassa en aquestes terres.

Cal destacar una sèrie de jaciments privilegiats que, per les seves funcions, són característics d'aquest període i exemple de la interrelació entre el món urbà i el rural a l'antiguitat tardana.

Entre aquests, destaca l'aparició de monestirs que assumeixen, cada vegada més, importants funcions econòmiques (*Punta de l'Illa*, Cullera); hàbitats fortificats (*castra*, *castella*), que responen al nou model militar i administratiu creat per l'estat visigòtic per organitzar, controlar i defensar el territori (*València la Vella*, Riba-roja de Túria); luxoses residències rurals, lligades a les elits, civils o eclesiàstiques, de la ciutat episcopal (*Pla de Nadal*, Riba-roja de Túria). No es tracta dels únics tipus de jaciments que ens podem trobar, però sí que són molt característics d'aquest període per les seves funcions.

Independentment de València, *civitas* costanera, port fluvial, seu episcopal i assentament d'una seca en època visigòtica, no és casualitat que sigui precisament en aquests jaciments (monestirs, *castra*, residències/palaus rurals) on trobem una distribució preferent de productes importats dels segles VI i VII: àmfores, vaixel·la de taula i ceràmica de cuina, principalment (Juan i Rosselló, 2003). Això últim és comú en altres parts de la Mediterrània (Hayes, 1998; Arthur, 1998; Gutiérrez Lloret, 1998a; 1998b). També aquí s'hi constata un esforç i una inversió edilícia més importants.

Aquests assentaments vinculats a les elits urbanes, civils, militars o eclesiàstiques, foren els

* Museu de Cullera.

1. Arqueòleg. En la part gràfica han intervingut, J. Burriel, I. García, P. Mas i M. Rosselló. La planta de *Punta de l'Illa* s'ha elaborat a partir dels diaris d'excavació manuscrits de D. Enric Pla, dipositats al SIP de la Diputació de València. Aquest treball s'ha enriquit gràcies als comentaris i suggeriments de J. Burriel (l'Horta Vella de Bétera), J. V. Lerma i E. Joan (*Pla de Nadal*), V. Escrivà (Llíria), F. Tormo i L. Alapont (Alcàsser) i A. Ribera (València). Les excavacions al carrer Agustí Olivert (Cullera) formen part del Pla anual d'excavacions ordinàries, finançades per la Conselleria de Cultura i l'Ajuntament de Cullera, dirigides per l'equip format per S. Martínez, V. Segovia i M. Rosselló. La imatge de l'anagrama de Teodomir és d'E. Juan.

principals beneficiaris d'aquest comerç ultramarí que, en el cas de la ciutat de València, podem fer arribar fins a, almenys, la segona meitat del segle VII (Ribera i Rosselló, 2003, p. 110), i que posen de manifest que aquests jaciments no foren un fenomen aïllat, així com l'estreta relació i dependència amb la *urbs* episcopal que mantingué, com també ho feren altres ciutats episcopals costaneres, una estructura comercial que canalitzava l'arribada de productes i els redistribuïa cap a altres nuclis del seu territori (Aquilué, 1998).

A aquest panorama cal afegir, entre d'altres, les investigacions recents a la ciutat de Lliria (Escrivà, Martínez i Vidal, 2001; en aquest volum) amb la cristianització del santuari i del complex termal d'època flàvia, potser reconvertit en monestir; o en la vil·la de l'Horta Vella de Bétera, amb nivells d'ocupació baiximperials i amb importants transformacions per a la instal·lació d'un *torcularium*, en funcionament durant l'època visigòtica (Jiménez *et al.*, en aquest volum).

Si analitzem aquests diferents tipus d'assentaments rurals (monestir, *castrum*, *castellum*, vil·la—residència àulica, nucli d'explotació—, *vicus*), que, d'altra banda, apareixen documentats a les fonts de l'època (García Moreno, 1989; Arrechea, 1998; Isla, 2001), es pretén una aproximació a l'estructuració del *territorium* de *Valentia* a l'antiguitat tardana, tot plantejant la seva relació amb la ciutat i quina és la capacitat de control d'aquesta sobre el seu territori.

EL TERRITORIUM DE VALENTIA

Els autors que han tractat el tema consideren que el regne visigòtic hispà fou hereu de l'organització administrativa territorial baiximperial. Amb anterioritat, l'ordenació provincial eclesiàstica ja s'havia adaptat al model de l'antiga divisió provincial civil del baix Imperi i els bisbes de les capitals provincials foren els metropolitans de les províncies eclesiàstiques. En el conjunt de cada província hi havia circumscripcions d'extensió més reduïda, els *territoria*, que coincidien amb una comarca o una regió natural. En el cas que aquests *territoria* fossin bisbats, la seva jurisdicció coincidia amb el territori o la diòcesi propis (García Moreno, 1974a; 1989; Orlandis, 1988).

Valentia, que en un principi pertanyia a la província *Tarraconensis*, quedà integrada en la *Carthaginiensis* amb la reforma de Diocleciana i així continuà amb el regne visigòtic, com queda palès amb la celebració, l'any 546, d'un concili provin-

cial a València en què fou el bisbe Justinià i al qual varen acudir un nombre considerable de prelats de la franja costera de la *Carthaginiensis*, incloent-hi el metropolità Celsí amb seu a *Carthago Spartaria* (Martínez i Rodríguez, 1984, p. 313-321; Orlandis i Ramos Lissón, 1986, p. 131-135). Aquest concili, juntament amb el de Toledo l'any 531, ens mostra la diferenciació entre la *Carthaginiensis* interior o *Carpetania/Celtiberia* i la *Carthaginiensis* costera o mediterrània, i l'aspiració de Toledo de constituir-se en seu primada (García Moreno, 1988; 1990a; González Blanco, 1985; Olmo, 1992). Posteriorment, ja en època islàmica, sembla que en un principi (segle VIII) formà part de l'extensa regió de Tudmir, que abraçava des de València a Llorca, tal com apunta el fet que aparegui esmentada com una *cora mujànnada* o del *jund*, i la seva més que probable inclusió en el famós pacte de Tudmir (Rubiera i Epalza, 1987, p. 40; Ribera i Rosselló, 2000a, p. 154-156; Ribera, 2003b, p. 242). Al principi del segle X València formà cora pròpia. És molt probable que la regió de Tudmir sigui un reflex geogràfic i administratiu dels últims temps del regne visigòtic, com una zona (litoral) diferenciada de la *Carthaginiensis*, com hem comentat abans i, potser, com un districte militar, possiblement creat per a defensar-se dels bizantins, expulsats de la Península però encara amos del Mediterrani i/o davant el perill creixent de l'estol musulmà, un dels caps militars del qual fou el famós Teodomir.

Els límits del territori de *Valentia* a l'època romana no queden precisats del tot, no obstant això, pel que fa als seus marges septentrional i meridional sembla que es poden emmarcar amb força seguretat, però el límit occidental és més insegur (fig. 1). El nucli central devia ser l'actual comarca de l'Horta. Pel nord devia limitar amb el territori de Sagunt, malgrat que sembla, per raons geogràfiques i epigràfiques, que el límit es trobava als voltants de Massamagrell, i les poblacions actuals del Puig i Puçol degueren quedar en el territori de Sagunt (Corell, 1999, p. 39-41). Pel sud el límit natural devia ser el riu Xúquer, més enllà de l'actual comarca de l'Horta i entrant dins de la comarca de la Ribera, que des de l'antiguitat ha complert el paper de frontera natural i ha separat els edetans dels contestans. Posteriorment, els romans hi establiren la divisòria entre el *conventus Carthaginiensis* i el *conventus Tarraconensis* (Llobregat, 1980b, p. 51; Arasa, 1999, p. 26-27), que perdurà quasi tres segles fins a la reforma de Diocleciana el 297, en la qual el límit de la *Carthaginiensis* quedà situat al nord de *Valentia*. El marge occidental podria quedar fixat, més o menys, en

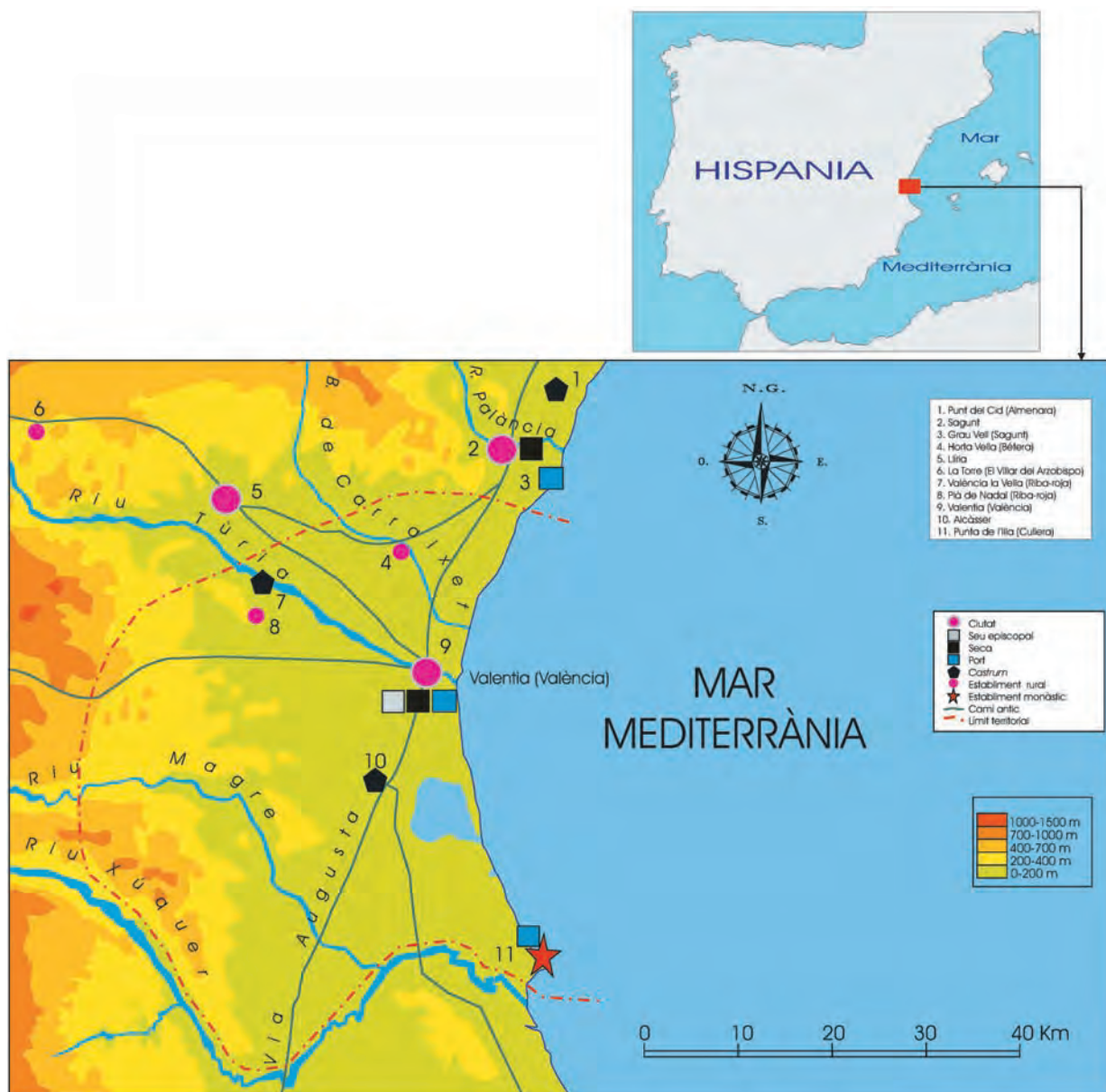


Figura 1. Mapa del territori de València (segles v-vii dC).

els límits de les comarques actuals de la Ribera i l'Horta, afegint-hi les planures *pedemonte* de Bétera, Godella i Ribera-roja de Túria, actualment a la comarca del Camp de Túria, i que feien frontera amb el territori d'*Edeta*, els límits del qual també queden poc clars (Escrivà, Martínez i Vidal, 2001, p. 74-75), però sembla més abocat cap a l'interior, abraçant part de l'actual comarca del Camp de Túria i, sobretot, la comarca dels Serrans. Amb tot, malgrat que en allò bàsic els bisbats se sobreposaren a les antigues demarcacions provincials, la pèrdua de funcions d'alguns nuclis urbans i el fet que no desenvolupen seus episcopals, cas d'*Ede-*

ta/Llíria o Sagunt, és a dir, la promoció de determinats centres de població respecte a altres, provocà un reequilibri i una nova vertebració territorial que, juntament amb la vitalitat pròpia de la seu valenciana, implicà que algunes ciutats episcopals eixamplessin els seus territoris a costa d'altres o, com a mínim, l'àrea d'influència de la seva diòcesi, fenomen comú en la constitució de les seus episcopals (García Moreno, 1990b, p. 237). De fet, València fou l'única seu episcopal en un ampli territori al nord del Xúquer —les altres seus, al sud del riu, queden molt allunyades (*Saetabis*, *Dianium*, *Ilice*, *Ello*). Podem suposar que hi hagué ciutats

que no desenvoluparen bisbat com a conseqüència de la descomposició del *municipium*.

El territori apareix travessat, de nord a sud, per la via Augusta i altres ramals secundaris com el que uneix *Valentia* amb *Edeta*, *Saguntum* amb *Edeta*, o *Sucro-Sucronem* (Albalat de la Ribera) amb el *Portum Sucrone* (Cullera) i, des d'aquí, amb *Dianium*.

Així doncs, *Valentia* fou una ciutat amb un ampli territori, integrada, des de la reforma de Diocleciana, en la *Carthaginensis*: seu episcopal en època visigòtica dependent de Cartagena, primer, i després de Toledo (Llobregat, 1980a); seca amb diferents monarques visigots (Mateu i Llopis, 1941) i una de les poques ciutats de la *Carthaginensis* que mantingué actiu el taller monetari després de les reformes de Xindasvint (Rosselló, 2000b), i que tingué un important paper estratègic en el conflicte greco-gòtic (Rosselló, 1996; Ribera i Rosselló, 2000a).

MONESTIRS, CASTRA I RESIDÈNCIES RURALS: TRES TIPUS DE JACIMENTS PRIVILEGIATS

El monestir de Punta de l'Illa (Cullera, la Ribera)

El jaciment es trobava situat en una antiga illa, actualment unida a terra ferma, pròxima a la costa cullerensa (lám. 1). Va ser excavat als anys cin-

quanta i seixanta abans de destruir-los per construir-hi blocs d'apartaments.

Aquest indret va ser freqüentat des de la prehistòria, encara que sembla que no hi hagué assentament més o menys estable fins a l'època tardoromana. El lloc, on es constata un altre topònim, ja en desús, com és el de l'illa del Portitxol, degué funcionar com a embarcador, conjuntament amb els situats a l'estuari del riu Xúquer, goles i altres punts d'ancoratge (Pérez Ballester, 2003), des d'època ibèrica (ceràmica àtica, plat trípede fenici, aríbal tipus Naucratis, troballes submarines d'àmfora massaliota i urna tipus Cruz del Negro). Possiblement en època romana hi hagués un santuari pagà, tal com apunten les troballes d'una estatueta d'Hèrcules en bronze i una *trulla*, amb dedicació votiva, de plata amb incrustacions d'or i esenes de Júpiter (Chofre, 1995).

Les diferents campanyes d'excavació documentaren un important conjunt de materials i tres grups d'estructures (fig. 2), qualificades, en aquell moment, de factoria d'època constantiniana. Investigacions posteriors han identificat les restes de l'illa amb un conjunt monàstic i, més concretament, amb el cenobi que el bisbe Justinià de València manà construir en una illa en honor a sant Vicent Màrtir —tal com s'infereix de la lectura del seu epitafi (Llobregat, 1977a)—, i daten el moment de destrucció i abandonament del conjunt en l'últim quart del segle VI dC (Rosselló, 1995a).

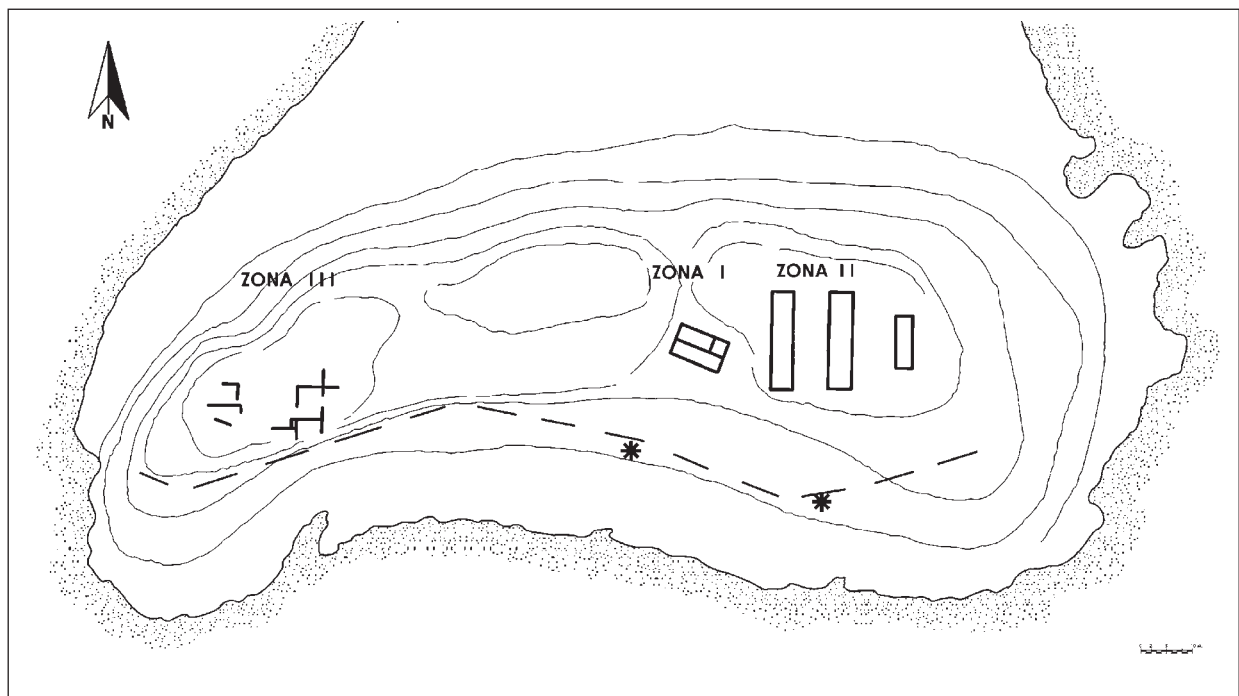


Figura 2. Planta del jaciment de *Punta de l'Illa* (Cullera).

Després d'aquest episodi destructiu, semblant a un altre que narra el bisbe Gregori de Tours (*De gloria confessorum*, XII, 13) protagonitzat per Leovigild i que afectà un monestir dedicat a sant Martí ubicat al litoral (probablement al cap Martí, Xàbia), entre Sagunt i Cartagena (Rosselló, 1995a), l'illa va ser freqüentada el segle VII (trobada d'un trient d'or de Vamba) i en època islàmica (materials dels segles X i XI) potser amb la instal·lació d'una ràpita.

En el centre de l'illot (fig. 2) i en lloc prominent, s'alçaven les restes d'una estructura de planta rectangular, orientada a l'est-oest, amb murs de maçoneria assentats sobre banquetes de fonaments d'1,10 m d'amplària, amb unes dimensions de 13,50 × 8,75 m i subdividit en diversos departaments. Aquest edifici (fig. 3) presentava una sèrie de peculiaritats que el diferenciaven clarament dels altres grups d'estructures, com la ubicació privilegiada en el centre de l'illa i en el lloc més elevat; l'orientació est-oest; la solidesa dels murs; millors acabats (paviment, probablement de *signinum*, de 10 cm de gruix, enlluïts);

la presència d'elements arquitectònics de certa riquesa, com un pilar *in situ* amb basa motllurada; una petita basa de marbre potser pertanyent a una columna de finestra; l'extrem d'un braç de creu de pedra tosca calcària amb restes de pigment rogenç que devia anar embeguda en l'obra, ja que la cara posterior està simplement desbastada (fig. 4), i la recuperació de materials significatius de caràcter litúrgic (Rosselló, 1995b): una gran pàtera de marbre blanc, una petita creu de bronze enllaçada amb tres làmines rematades amb enganxalls que formaria part d'un lampadari —presentem una reconstrucció del seu sistema de suspensió (fig. 5)—, una gran creu de bronze per a penjar, decorada amb petites aspes que dibuixen un *arbor vitae* (fig. 6), i un transsumpte simbòlic de l'arbre salvífic i paradisiac, potser suspesa sobre l'altar, com opina Llobregat (1992), si bé no s'ha de descartar que també formés part del lampadari i que s'enganxés amb la creu més menuda mitjançant una altra làmina de bronze i una làmina penjada del sostre (Fadié, 1998, fig. 6). En la mateixa estança es recuperaren un tresoret de monedes, un pon-

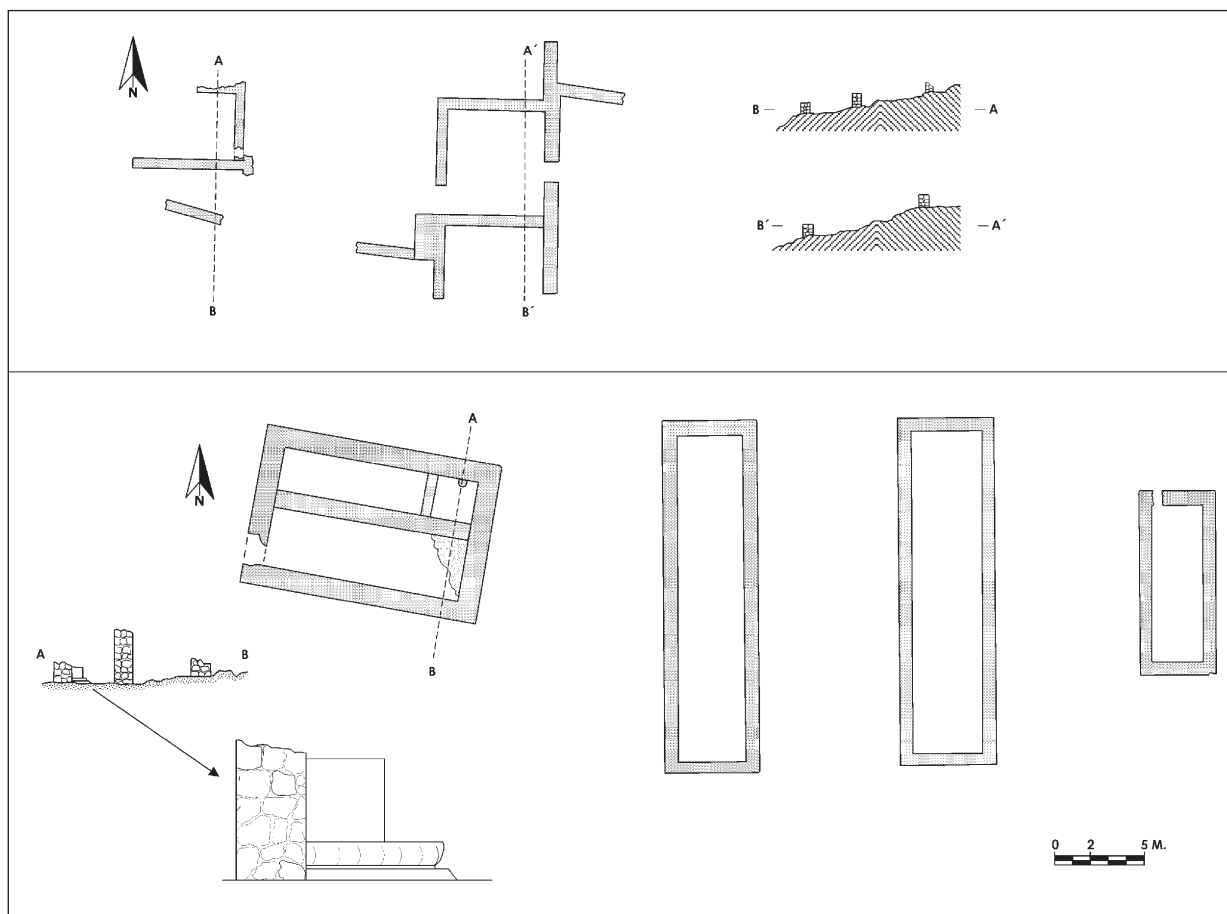


Figura 3. Estructures de Punta de l'Illa.

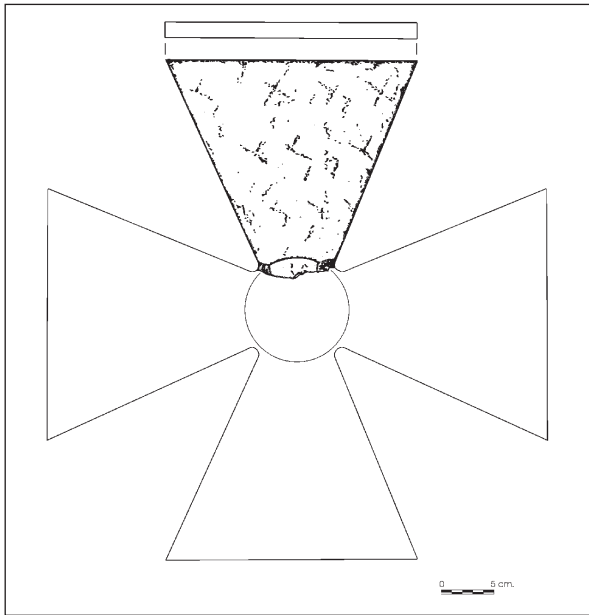


Figura 4. Creu de pedra. Punta de l'Illa.

deral bizantí d'un *solidus* (Marot i Llorens, 1995; 1996; Marot, 2000, p. 276) i diversos unguentaris ceràmics d'origen oriental, el contingut dels

quals, probablement oli santificat, estava relacionat amb usos litúrgics i curatius (García i Roselló, 1993).

Aquestes peculiaritats apunten al fet que el citat edifici podia haver tingut una funcionalitat cultural, com a església o com a capella commemorativa.

En la part oriental de l'illa es concentraven unes construccions rectangulars disposades en bateria, sense divisions internes i orientades nord-sud (fig. 2 i 3). Fetes també en maçoneria, es caracteritzaven per la senzillesa i presentaven dimensions de $10 \times 4,20$ m, per a la més petita, i de $19 \times 5,25$ m, per a la més gran. En un d'aquests coberts, l'únic que pogué excavar, s'hi trobà, especialment al costat dels murs, una gran quantitat d'àmfores, majoritàriament identificades com a grans contenidors cilíndrics oliers del nord de l'Àfrica (Tunísia) i, en menor mesura, àmfores de la Mediterrània oriental (Gaza, Síria-Palestina, Àsia, Egeu), en què es devia exportar, entre d'altres, el famós i preat vi palestí, i petites àmfores de fons còncav-convex amb decoració de pinta procedents d'Eivissa i del nord de l'Àfrica (García i Roselló, 1992). Aquests coberts s'han interpretat com un *cellarium* i no és

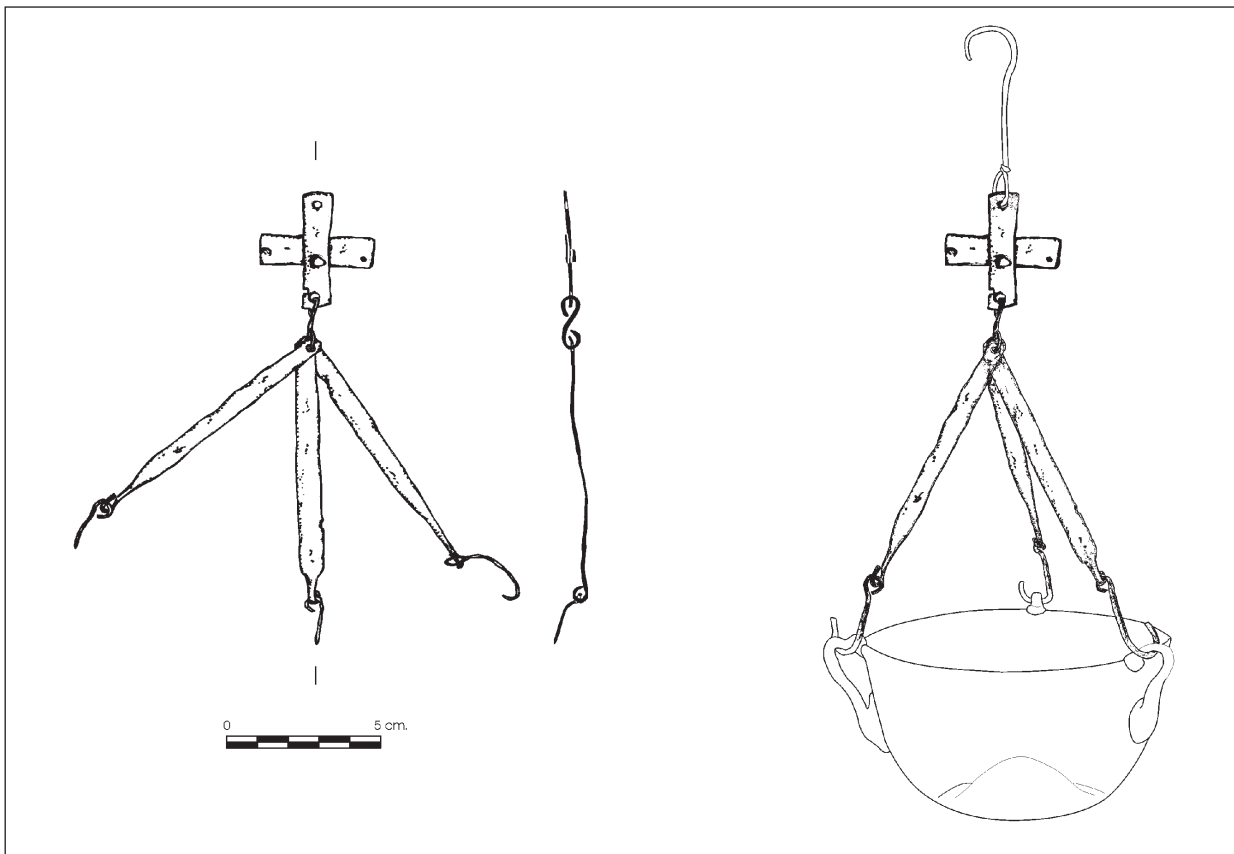


Figura 5. Lampadari de bronze. Punta de l'Illa.

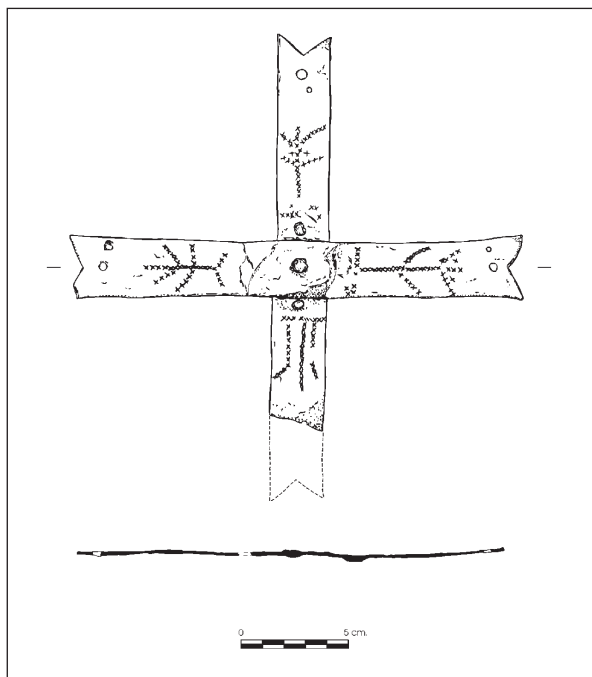


Figura 6. Crua de bronze. Punta de l'Illa.

estranya la seva presència en àmbits basilicals i monacals pròxims, com és el cas de la basílica d'es Cap des Port a Menorca (Palol, 1987). És molt probable que els canals de distribució d'alguns d'aquests productes, susceptibles de ser usats en la litúrgia cristiana i popularitzats per les qualitats terapèutiques, com és el cas del vi de Gaza del qual el bisbe Gregori de Tours referencia l'ús en l'eucaristia (Arthur, 1998, p. 162) o dels olis dels unguentaris, potser utilitzats en la cerimònia del baptisme, en el sagrament de l'extremunció o en pràctiques curatives (Rosselló, 1999), estigueren directament controlats per l'Església.

En l'extrem occidental del penyal s'excavaren petits departaments, també en maçoneria, disposats en bateria i que podrien correspondre a les cel·les monacals (fig. 2 i 3).

Les excavacions varen documentar que el conjunt, o almenys la part meridional més desguarnida, estava protegit per un mur o una tanca, fet que apareix mencionat en l'epitafi laudatori del bisbe Justinià de València i que és un element habitual, quasi obligatori, en els recintes monàstics (Martínez Tejera, 1998, p. 120); com també el fet que trencant la pedra trobà una «font dolcíssima» (Llobregat, 1977b), actuació que té semblances amb la de sant Fructuós (*Vit. Fuct.*, 7) en fundar un monestir en una illa gallega (Díaz y Díaz, 1974).

El castrum hispanovisigòtic de València la Vella (Riba-roja de Túria, Camp de Túria)

El jaciment de *València la Vella* ocupava una terrassa entre el marge dret del riu Túria i el barranc de la Cabrassa, depressions topogràfiques que aprofità com a defenses naturals, i que li permetia el control del pas al llarg del riu, via natural de comunicació entre la costa i l'interior, i el camí que, paral·lel al riu, comunicava València amb aquesta zona seguint el marge dret del Túria (Rosselló Verger, 1992, p. 626; Rosselló, 1996, p. 438). Es tracta d'un punt estratègic amb una funcionalitat militar marcada, estructurat per a defensar i controlar el territori.

El que és característic i definitori del lloc, d'una superfície aproximada de 4 ha, és una potent muralla que s'adaptava a la topografia del terreny (fig. 7), dibuixant una planta trapezoïdal que envoltava el jaciment (Rosselló, 2000a). La muralla (lám. II), d'entre 1,80 i 2 m d'amplària, és formada per un doble parament de maçoneria travada amb formigó de calç i, entre aquests dos, un farciment intern de formigó de pedres. En alguns trams es detecta maçoneria col·locada obliquament a manera de *spicatum* i la utilització ocasional, principalment a les filades inferiors, de carreus reaprofitats ben escairats. L'argamassa sobrant de la juntura de les pedres s'utilitzava com a tosc esquerdejat per a tapar les unions, i li donava un aspecte molt característic. L'alçat màxim conservat arriba, en alguns punts, fins a prop dels 3 m.

La tanca apareix reforçada per torres quadrades de 3 × 3 m, de projecció exterior que traven amb la muralla i amb semblant aparell (lám. III). Són torres massisses, amb farcit interior de pedres i formigó de calç. Al sud-est, on els dos murs de la tanca s'uneixen sobre un petit esperó en la confluència del riu i el barranc, es crea una torre mitjançant la projecció d'un mur interior perpendicular als de la tanca.

A l'interior del recinte són visibles diverses estructures, majoritàriament encara per excavar, de les quals destaca un gran edifici situat al sud, pròxim a la muralla. Es tracta d'un edifici de planta rectangular d'uns 25 × 7 m. L'aparell utilitzat és el mateix que el de la muralla, maçoneria travada amb morter de calç i grava, morter que, de la mateixa manera que a la muralla, serveix per a tapar la unió entre les pedres a manera d'esquerdejat. A més, s'hi reutilitzaren carreus i elements arquitectònics altoimperials de calcària dolomítica gris blavenca (probablement procedents d'edificis i monuments funeraris de la propera Lliria) a les

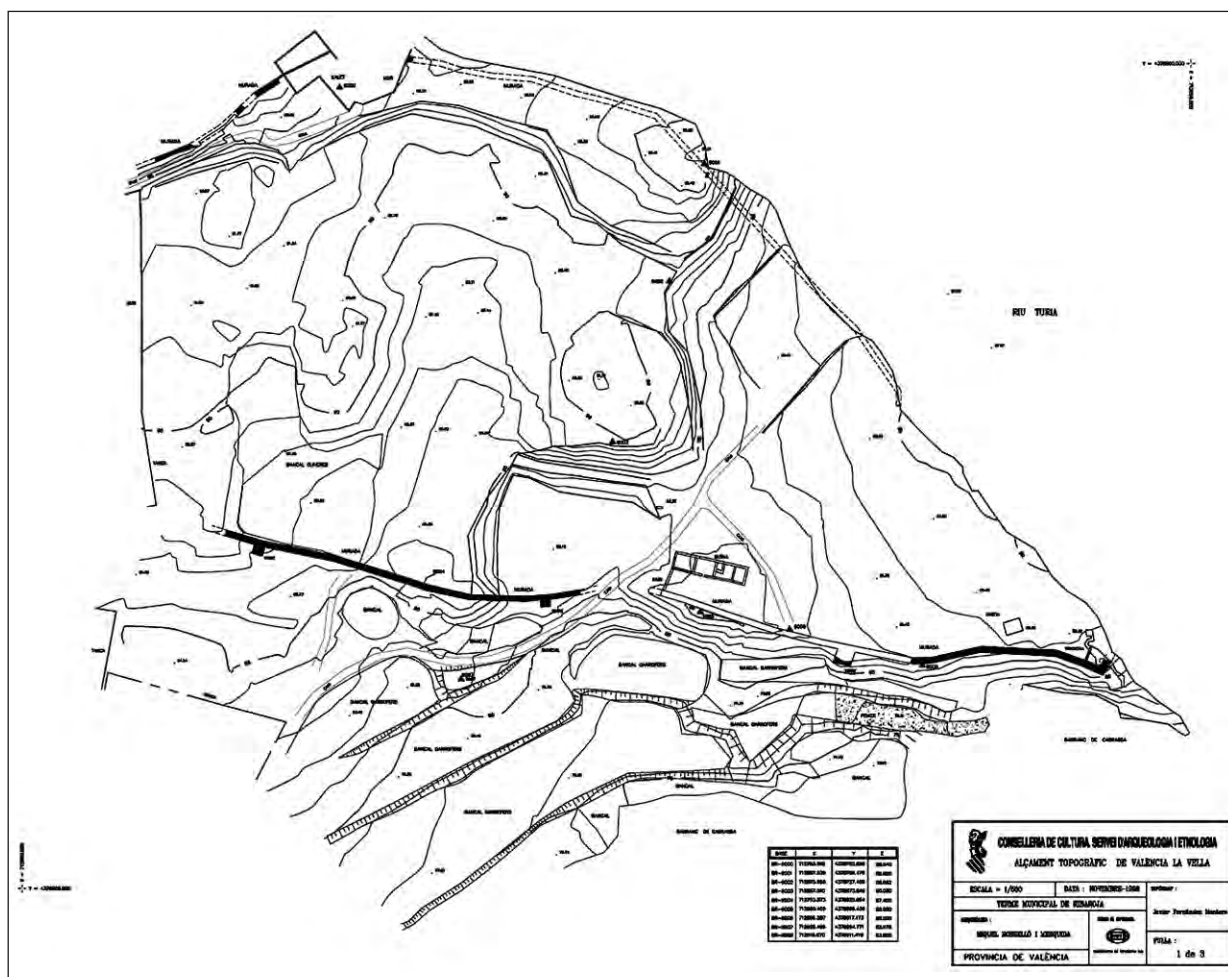


Figura 7. Planta del castrum de València la Vella (Riba-roja de Túria).

zones actives de la construcció, cantons i brançals, i com a basament dels murs.

Malgrat les dades escadusseres de les insuficients tres campanyes d'excavació portades a terme al final dels setanta i al principi dels vuitanta, una anàlisi de les característiques tècniques i constructives de les restes conservades, la seva ubicació en el territori, les semblances amb altres jaciments, l'estudi dels materials ceràmics prospectats i l'anàlisi de les dades històriques, han permès d'estructurar una sèrie d'hipòtesis de treball per a abordar una aproximació històrica del conjunt.

València la Vella té semblances amb una sèrie de jaciments peninsulars de característiques i cronologia semblants (Recòpolis, Puig Rom, Begastri, etc.).

El material ceràmic (*sigillata* clara D, àmfores, ungüentaris i ceràmica de cuina) proporciona una cronologia centrada entre la segona meitat del segle VI i la primera meitat del segle VII. La recuperació de molins de pedra per a cereals i les abun-

dants escòries de mineral de ferro són altres indicis d'algunes de les activitats econòmiques i de transformació que s'hi duen a terme.

El significat d'un establiment defensiu d'aquestes característiques en un context del final del segle VI, s'ha relacionat amb el complex moment històric de reorganització i control d'aquest territori per part de l'estat visigòtic enfront de l'ocupació bizantina del sud i el sud-est hispans, i enfront de l'àmplia autonomia adquirida per les aristocràcies locals —civils i episcopals— d'algunes regions peninsulars. Moment que coincideix amb un procés profund de *bizantinització* política i ideològica que afectà el regne visigòtic a partir de Leovigild, molt patent en l'organització militar, que adoptà el model bizantí —present en la mateixa província imperial *Spaniae*— en l'estructuració dels diferents sistemes defensius de frontera.

L'activitat militar de Leovigild li permeté consolidar la posició territorial i establir un limes defensiu enfront de la província bizantina hispana.

L'existència d'aquest limes és ben real, malgrat que s'ha posat en dubte (Ripoll, 1996), entès com un complex defensiu d'un territori consolidat militarment amb una frontera defensada i en moviment continu, una línia de contenció enfront dels imperials basada en el model del doble limes. No hi ha dubte de l'existència d'una estratègia de guerra per part de Leovigild i els seus successors, i d'una política inequívoca en l'organització dels territoris conquerits (un exemple clar és la creació de les noves seus episcopals de *Begastri* i *Ello*), independentment de l'extensió del territori bizantí i de la millor o pitjor organització del limes, i que aquest model no es posés en pràctica de forma sistemàtica i, també, independentment de les fluïdes relacions comercials entre bizantins i visigots (Ramallo i Vizcaíno, 2002). Cada vegada són més nombrosos i clars els jaciments relacionats amb aquest procés de conquesta i domini dels territoris en disputa entre visigots i bizantins i que, en part, expliquen el reviscolament, «la reviviscència urbana» (Gutiérrez, 1999) d'algunes ciutats d'aquesta zona que dedicaren una bona part del seus esforços en obres de defensa.

Aquest limes degué estar format per dues línies defensives successives o doble limes. Una primera línia degué estar formada per fortificacions tipus *castra* i *castella* estratègicament situades controlant el territori circumdant i articulades entorn de calçades estratègiques i vies naturals de comunicació, i estructurades segons els centres urbans. La segona la degueren conformar ciutats emmurallades, generalment amb funcions episcopals i centres emissors de moneda (García Moreno, 1973; Vallejo, 1993). Aquesta estratègia queda també palesa durant el conflicte entre Leovigild i Hermenegild, aquest últim refugiat a Sevilla. Leovigild, tal com narra Joan de Bícilar, manà fortificar la vella ciutat d'Itàlica per a organitzar l'assalt a Sevilla (*Chronica*, any 584); de fet al segle XIX es coneixia popularment Itàlica com a *Sevilla la Vieja* (Cean Bermúdez, 1832, p. 283; Campos, 1960, p. 139), clar paral·lelisme amb València i *València la Vella*.

Aquest procés històric en què quedà immers València tingué el moment àlgid amb la conquesta de l'Oròspeda el 577 (Bícilar, *Chronica*, 577); poc després Leovigild fundà Recópolis (578) i el 584 portà presoner el seu fill Hermenegild a València. La regió de l'Oròspeda era una àrea muntanyenca d'extensió i límits discutits que Llobregat (1980b), seguint la geografia de Ptolomeu, fa arribar des d'*E-deta*-Llfría pel nord, fins a Urci pel sud, si bé actualment es considera que el nucli central degué estar a la capçalera del Guadalquivir. En qualsevol

cas, tot fa pensar que és en aquests moments quan València quedà definitivament, i no sols nominalment, integrada al regne visigòtic de Toledo, ja que la seva seu episcopal aparegué representada en el III Concili de Toledo de l'any 589 i, a més, es documenta l'existència d'un bisbe arrià a la cadi-ra episcopal (*Ubiligiscla*), prova segura de la presència d'importants contingents militars visigòtics (Orlandis, 1976, p. 53). Indirectament, també l'estada del fill rebel Hermenegild empresonat a la nostra ciutat, que consignà la *Crònica* de Joan de Bícilar, és una prova més d'aquesta presència militar.

Leovigild es valgué de València, ciutat amb una llarga tradició urbana, per a estructurar l'organització d'aquests territoris, i València, ara terra de frontera i la ciutat de més entitat de la zona, va a adquirir aleshores una importància estratègica fonamental enfront del domini imperial al sud-est peninsular. L'espectacular recinte fortificat de *València la Vella* només es comprèn d'acord amb la política d'afirmació territorial empresa pel monarca que el convertí en una baula del sistema defensiu enfront dels bizantins. Baula de la primera línia defensiva segons la defensa de la ciutat de València i el seu territori i, principalment, del control de la via natural —riu Túria—, que comunica València i el litoral amb les terres de l'interior de la Meseta, en un intent de controlar les rutes d'accés al llevant bizantí i assegurar una base ferma i estable des d'on estructurar el sistema fronterer de defensa enfront dels imperials.

Un jaciment amb característiques i funcionalitat semblants, però ja dins del territori de Sagunt, podria ser el Punt del Cid a Almenara, la Plana Baixa (Arasa, 1980), que hem relacionat amb el control de la via Augusta i el litoral i probablement bastit en època més tardana, potser amb Gundemar o Sisebut, monarques que encunyaren a Sagunt i que varen ser reconeguts per les seves campanyes militars contra els últims reductes bizantins (Roselló, 1996).

La vil·la àulica de Pla de Nadal ***(Riba-roja de Túria, Camp de Túria)***

El jaciment de *Pla de Nadal* es troba a uns 20 km al nord-oest de la ciutat de València i a 4 km al sud del *castrum* de *València la Vella*, sobre una lleugera elevació que forma part de la rica plana litoral circumdant. Els conjunts documentats de *Pla de Nadal* I i del desaparegut *Pla de Nadal* II (Juan i Pastor, 1989, p. 140) permeten suposar que foren el nucli d'un conjunt residencial d'un gran

domini fundiari. Presenta un esquema rectangular sobre un eix nord-sud (fig. 8) que respon a les *villae* amb galeria i torres angulars en els flancs oberts sobre un peristil central i amb un pis superior. L'aula central, probablement única, té 17 m de longitud per 5,30 m d'amplària, suposadament amb quatre accessos centrats, un per cada costat, els principals dels quals (nord/sud) obren a sengles pòrtics, el septentrional desaparegut, i els secundaris (est/oest) donen pas a atris o vestíbuls quadrangulars, accessibles a través de tres arcs adovellats de ferradura muntats sobre impostes molt baixes, que també donen pas a pòrtics, flanquejats per estances o torres avançades (Juan i Lerma, 2000; Juan i Roselló, 2003). Al pis de la planta baixa, de terra batuda, s'hi han trobat evidències que es va usar com a magatzem de gra i vi; el pis de la planta alta, on es devia situar la *pars dominicata*, estava pavimentat amb *signinum* probablement emmarcat amb rajoles bescuitades, de $22 \times 22 \times 5$ cm, i d'aquesta estança superior degueren provenir la majoria de les peces escultòriques recuperades. Les

cobertes eren de teules planes i teules corbes a diferents aigües, amb un elaborat sistema d'evacuació pluvial, mitjançant gàrgoles (Juan i Pastor, 1989). Al nord-est queden les restes d'una possible exedra de representació. Té una estructura compacta que, juntament amb la presència de les torres angulars, li donen un aire de palau-fortalesa.

Es constata que, paral·lelament a les transformacions de les *villae* edificades en èpoques anteriors, sorgiren construccions rurals de nova planta, si bé en aquest cas, just al costat d'una vil·la altoimperial abandonada els segles II i III dC (Roselló, 2000b). D'altra banda, l'esquema arquitectònic presenta elements de continuïtat amb la tradició de la vil·la clàssica, com és el cas dels pòrtics i del peristil central o la possible exedra, però també aporta elements nous, diguem-ne *postclàssics*, com és el desenvolupament de la planta residencial en el pis superior, característic d'algunes *villae* africanes tardanes i típic de les residències medievals.

Malgrat que només ha arribat a nosaltres una part de la seva planta, la seva tipologia i l'absèn-

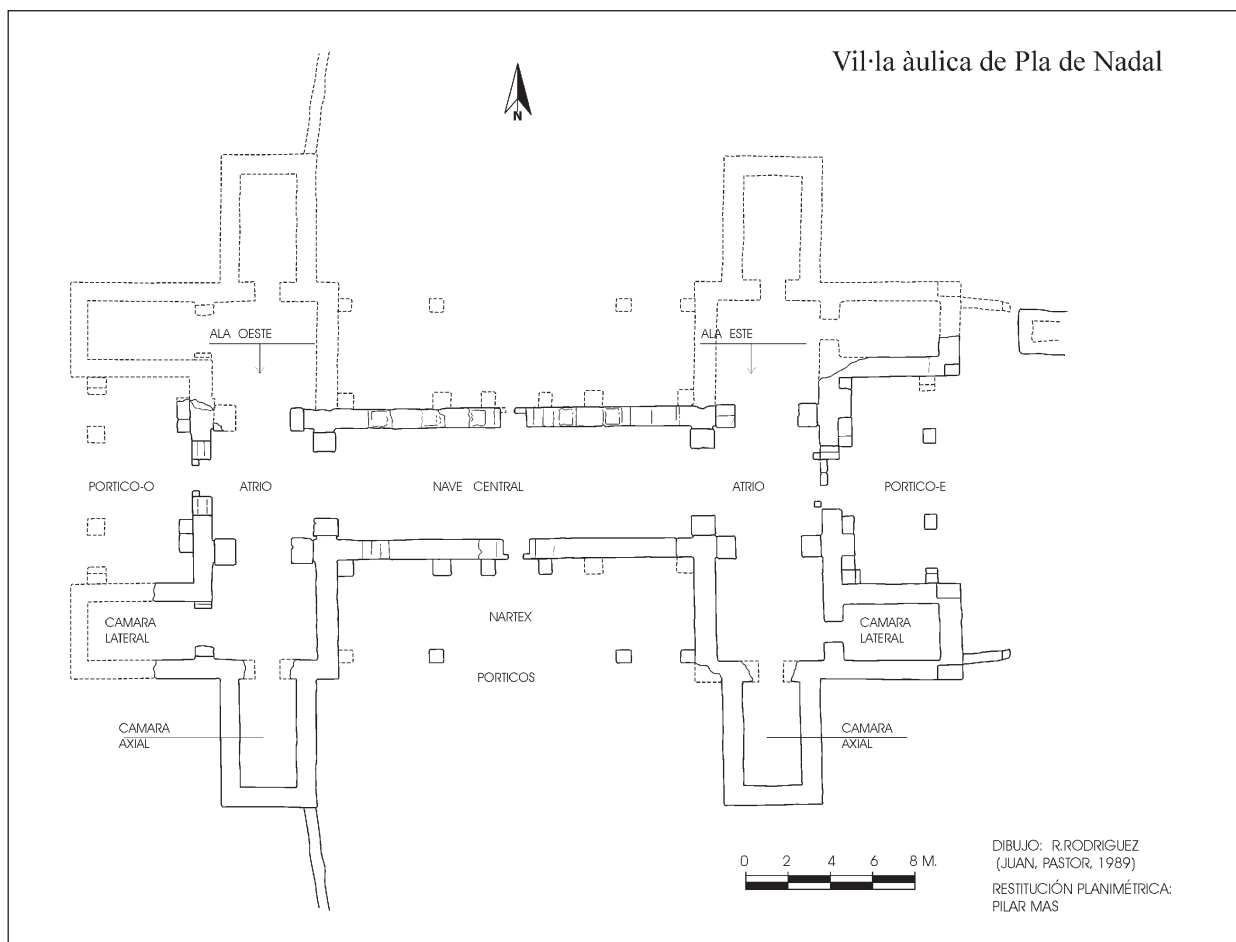


Figura 8. Planta de *Pla de Nadal* (Riba-roja de Túria).

cia de zones d'hàbitat domèstic, així com la riquesa decorativa dels elements escultòrics i arquitectònics de l'edifici (unes vuit-centes peces llaurades), assenyalen cap a una estructura de caràcter oficial de tipus àulic i residencial (Juan i Pastor, 1989), relacionada amb algun important personatge de l'elit civil o eclesiàstica de la *civitas*, potser el famós Teodomir d'Oriola, possibilitat refermada per la presència d'un grafit en una venera amb l'epígraf *Tevdinir* i un medalló (lám. IV) amb monograma cruciforme on apareix el nom *Tebdemir* (Juan i Lerma, 2000), amb similituds evidents amb els medallons de l'església de Quintanilla de las Viñas (Juan i Pastor, 1989, p. 171; Barroso, Morín i Arbeiter, 2001, p. 249).

D'altra banda, els elements decoratius dels frisos tallats a bisell, principalment flors de lis enllaçades, roleus de vinyes amb raïms, trifolis i palmeres, i veneres, formen un programa iconogràfic molt elaborat i complex, susceptible de variades interpretacions simbòliques, no únicament de caràcter religiós, encara que estigui molt present (Juan i Lerma, 2000, p. 137).

Així, les veneres, habitualment símbol de regeneració del baptisme en ambients cristians, també poden actuar, depenent de la posició a l'edifici, com una reducció escultòrica de les formes avenerades que caracteritzen els espais simbòlicament més importants (absis, exedres) de l'arquitectura de representació o de poder (Barroso, Morín i Arbeiter, 2001, p. 104).

El refinament, la riquesa i el simbolisme iconogràfic d'una residència d'aquest tipus s'ajusta bé amb l'època i personalitat de Teodomir, súbdit d'Ègica, del qual un cronista definí la cultura: «Fuit enim scripturarum amator, eloquentia mirificus, in praeliis expeditus», que retrata, segons Riché (1995, p. 216), el caràcter triple de la formació dels laics visigots: religiós, literari i militar. La cronologia d'aquesta residència singular s'ha de fixar en el segle VII (Juan i Pastor, 1989), probablement en la segona meitat i, més concretament, almenys a partir de l'època d'Ègica, si és que el *dominus* de la vil·la àulica és el personatge referit a la *Chronica Muzarabica o Continuato Hispana* del 754: «Theudimer [...] sub Egicam et Uuittizam» i que rebutjà un desembarcament bizantí a les costes levantines (Gil, 1973). És molt probable que aquest Teodomir sigui el mateix que tenia intenció de matar la conjura ordida pel bisbe Sisbert de Toledo per a destronar Ègica (García Moreno, 1974b, p. 80), i que posteriorment fou recompensat pel monarca amb un càrrec militar d'alt rang a la regió.

Teodomir representa el poder cada vegada més fort de la noblesa, el poder militar i la independència respecte al poder reial. Exemple de protofeudalització de la noblesa hispanovisigòtica, en uns moments històrics on les fonts reflecteixen aquest procés de més autonomia de la noblesa i el fracàs de la centralització amb un poder estatal fort, on els *duces* de les diferents províncies concentraren a les mans el poder civil i militar.

L'aristocràcia creà un model de residència caracteritzada per la presència d'àrees obertes porticades, ambients de representació i utilització copiosa de l'escultura decorativa.

L'arquitectura i l'escultura decorativa d'aquesta residència rural no tenen res a envejar a la trobada al centre episcopal, tot al contrari. *Pla de Nadal* és la plasmació edilícia, a la zona rural, de la vinculació de les estructures de poder amb la ciutat. Una prova més de l'estreta relació entre la ciutat i el seu territori.

Malgrat que assistim a un període on els límits entre el món urbà i el rural són cada vegada menys clars, no sembla just generalitzar una ruralització del món urbà i una desvinculació entre el món urbà i el rural o, en tot cas, ha de ser matisat, ja que ni és un fenomen generalitzat ni homogeni (Olmo, 1992) i les ciutats que mantenen les funcions polítiques, administratives, religioses i econòmiques, continuaren essent els punts fonamentals des d'on les elits exercien el control i el seient del seu poder (Salvador Ventura, 1998, p. 34-35; Rosselló, 2000b, p. 214-215; Chavarría, 2001, p. 59-60). El luxe d'algunes vil·les o residències rurals (en aquest període i en d'altres) no es poden posar com a prova de la decadència o ruralització de les ciutats, sinó més aviat com un reflex, al món rural, dels luxes i les comoditats de les formes de vida de la ciutat que encara continua essent el model en què s'inspiren. D'altra banda, no hem d'oblidar que també hi ha un procés semblant a les *villae* on, en general, cada vegada és menys clara la diferenciació entre la *pars urbana* i la *pars rustica* (López Quiroga, 2002, p. 2290).

ALTRES JACIMENTS

La vil·la de l'Horta Vella (Bétera, Camp de Túria)

A banda dels jaciments *privilegiats* analitzats fins ara, relacionats amb les elits civils, militars o eclesiàstiques, hi ha altres nuclis d'assentament,

els més importants dels quals són les vil·les. La unitat d'exploració del territori continua essent la vil·la, hi ha una continuïtat, transformada del model d'ocupació d'època romana. Si el *Pla de Nadal* era un exemple de construcció de nova planta, just al costat d'una vil·la altoimperial abandonada els segles II i III dC, l'Horta Vella de Bétera ho és de la permanència d'un assentament d'època anterior (final del segle I i inici del II dC) fins a l'època visigòtica i, fins i tot, més enllà.

El coneixement sobre el món rural al territori valencià es molt escadusser i són poques les vil·les que coneixem amb detall, si bé és cert que hi ha estudis d'amplis territoris, no és menys cert que la majoria estan inèdits. A més, no s'han portat a terme excavacions continuades a la majoria de vil·les i són fruit de la prospecció o de les troballes aïllades, motiu pel qual tenim una visió esbiaixada i incompleta (Arasa, 2003).

Els segles I i II dC veieren la gran eclosió en l'ocupació del territori, paral·lelament a un augment demogràfic (Arasa, 2003), a la gran expansió urbana i a l'ampli programa de monumentalització arquitectònica que es documenta a la ciutat de *Valentia* a partir d'època flàvia i que perdurà durant la dinastia Antonina, que coincidí amb la concessió de la categoria de colònia, que la convertí en la ciutat de rang jurídic més alt de la zona (Marín, Piá i Rosselló, 1999; Ribera, 2003a).

L'abandonament de les vil·les és un fenomen diacrònic, els primers indicis del qual els tenim al final del segle II dC, també semblant a les primeres evidències de deteriorament urbà. No obstant això, al final del segle III dC es constata un nombre més elevat de vil·les abandonades (Arasa, 2003) i que no tornaren a reprendre la seva activitat. Assistirem a l'abandonament d'algunes ciutats de l'actual territori valencià, com és el cas de *Lucentum* i *Lesera*, i unes altres patiren episodis destructius clars, com les dues colònies d'*Ilici* i *Valentia*. A la ciutat de *Valentia* es documenta un nivell generalitzat de destrucció dels habitatges associat amb algun amagatall monetari que data amb precisió aquest moment convulsiu durant el període del 270-280. Molts d'aquests habitatges no es tornaren a recuperar (Pascual Pacheco *et al.*, 1997). Al mateix temps hi hagué una proliferació d'amagatalls monetaris en el món rural (Gozalbes, 1996).

Malgrat tot, els efectes negatius de la crisi del final del segle III dC no comportaren el final de la vida urbana de València, ni el final de les vil·les com a principals nuclis d'exploració de la terra. De fet, el segle IV representà un reviscolament tant de la ciutat de València (Ribera, 2000) com del seu

territori, i a tot el País Valencià (Llobregat, 1985, p. 402), molt especialment dels assentaments costaners.

Són habituals les troballes monetàries del segle IV a l'àrea rural que, a falta d'altres dades, també són un indicatiu de continuïtat del poblament.

Un altre moment d'inflexió fou el segle V, moment en què sembla que moltes de les vil·les que havien superat la crisi del segle III quedaren definitivament abandonades. Aquest episodi regressiu l'hem pogut constatar en els últims anys amb força claredat a la ciutat de València, a partir del segon quart del segle V, amb nivells de destrucció, a vegades acompanyats d'algun amagatall monetari, tant en edificis públics com en privats (Marín i Ribera, 1999; Ribera, 2000). D'aquest moment també degué ser l'abandonament de l'arena del circ (Ribera, 1998). Així mateix, a *Edeta*, es documenta el final del santuari i de les termes de Mura (Escrivà, Martínez i Vidal, 2001, p. 80-81), i el port de Sagunt quedà en perill i va prendre força, més si cal, una navegació de cabotatge emparada en portixols, goles, petits embarcadors i punts d'ancoratge. De fet, dels segles IV al VII foren especialment actius els assentaments costaners, principalment al sud de València (Ribera i Rosselló, 2003, p. 109-110).

Un altre fenomen que s'ha constatat a partir del segle V dC és l'ocupació o reocupació de llocs d'altura, ben coneguts i estudiats a la zona d'Alacant i de Castelló (Gutiérrez Lloret, 1988; Arasa i Rosas, 1994), però sembla que absents al territori de València. Aquesta absència de poblats d'altura al *territorium* de *Valentia*, relacionats amb comunitats de camperols que escaparen del control de l'Estat, presents al sud d'Alacant i a la zona nord de Castelló, precisament allà on l'estructura urbana se'ns mostra molt més feble, és una prova més del manteniment del control de la ciutat sobre el seu territori.

Atesa la manca d'excavacions sistemàtiques, poques són, per ara, les vil·les on podem constatar amb claredat una continuïtat d'ocupació posterior al segle V. La vil·la de l'Horta Vella presenta un procés de transformació arquitectònica i funcional d'alguns dels seus espais residencials que podia servir com a model per a altres vil·les del *territorium* de *Valentia* amb continuïtat de poblament més enllà del baix Imperi, procés, d'altra banda, ben constatat a Occident en general (Ripoll i Arce, 2001; Wickham, 2002), a *Hispania* (López Quiroga, 2002; López Quiroga i Rodríguez Martín, 2000-2001) i a la veïna *Tarraconensis* (Chavarría, 1996; 1998; 2001).

A l'Horta Vella (Jiménez *et al.*, en aquest volum) es documenta una ocupació continuada de la vil·la altoimperial fins als segles VII i VIII, en què destaquen les importants transformacions que patiren les termes a mitjan segle V, reconvertides per a usos eminentment productius amb la instal·lació d'un *torcularium*.

La relació amb el seu entorn urbà pròxim (*Valentia*) queda palesa, a part de la possible comercialització de l'oli o del vi, en el caràcter obert de la seva economia a través de la continuïtat dels intercanvis comercials amb l'exterior, com ho prova la presència de productes importats, àmfores, ceràmica de cuina i *sigillata*, fins al segle VII, productes que foren redistribuïts des de la ciutat.

Una altra vil·la, molt a prop de la ciutat de *Valentia* i al costat de la via Augusta, que sembla que tingué una continuïtat llarga, és l'Hort de Pepica, a Catarroja (García-Gelabert, 1999). Encara que està en procés d'excavació i n'hi ha poques dades publicades, la vil·la rústica en època altoimperial era un centre productor de vi que envasava en àmfores i es constata, en la fase baiximperial, adaptacions de l'espai diferents i successives i, segons l'autora, una ocupació d'època visigòtica posterior amb una adequació dels espais de la vil·la amb murs molt febles de maçoneria. La ceràmica *sigillata* cobreix un ampli espai cronològic, des del segle I aC al VI dC (García-Gelabert, 1999, p. 264).

Així mateix, investigacions recents fetes a Cullera (carrer Agustí Olivert) evidencien el gran dinamisme dels assentaments propers a l'època tardana. S'ha documentat una instal·lació bastida a partir de mitjan segle V dC sobre estructures anteriors que en part reutilitzà com a fonaments. Aleshores es produí una reducció evident de l'espai i es construí una habitació amb tres grans dipòsits rectangulars d'*opus signinum* disposats en bateria.

Estava situada al peu de la muntanya, molt a prop de la paleolínea de platja, en una zona amb aigua dolça abundant que provenia de fonts i ullals, i probablement es tractava d'instal·lacions utilitzades per a transformar el peix o els mol·luscos.

En un moment molt avançat del segle VI dC trobem les estructures en bona part arrasades, però encara freqüentades i on es constaten activitats relacionades amb la manipulació del metall, amb escòries i restes vitrificades de paret de forn o cresol.

Els materials ceràmics recuperats, tant de la fase de remodelació de mitjan segle V dC com de la fase del segle VI dC, són abundants, amb una bona representació de la *sigillata* africana clara D dels

segles V i VI, ceràmica a mà/torn importada (Lípari, Sicília, Alacant-Múrcia), ceràmica comuna africana i àmfores hispàniques, orientals i africanes. També es recuperaren algunes monedes de mòdul petit, probablement *minimi* vàndals, tot en procés d'estudi.

El conjunt termal de Mura (Llíria, Camp de Túria)

El conjunt format pel santuari i les termes de Mura (Llíria) bastit en època flàvia (Escrivà i Vidal, 1995) sembla que quedà abandonat, al igual que la ciutat, a l'inici del segle V dC. Posteriorment, cap a mitjan segle VI, es produïren grans reformes amb una nova distribució de l'espai i noves funcionalitats, en què destaca la instal·lació d'una necròpolis de tombes de lloses (Escrivà, Martínez i Vidal, 2001, p. 80-81; Escrivà, Martínez i Vidal, en aquest mateix volum). Segons els excavadors, les característiques dels edificis readaptats i l'existència de tombes a l'interior del conjunt, juntament amb el fet que la ciutat restà abandonada, «permeten suposar la presència d'un grup socialment i econòmicament important», tot plantejant la suggeridora hipòtesi que el conjunt es convertí en un monestir familiar fundat per un gran propietari (Escrivà, Martínez i Vidal, 2001, p. 81-82).

Les dades que es tenen encara són insuficients per poder certificar la naturalesa monàstica del conjunt edetà, i més encara que fos de caràcter familiar, si tenim en compte que les excavacions no han conclòs i de ben segur que encara han d'aportar dades importants. Amb tot, sembla fora de dubte la reconversió del santuari pagà i les termes en un establiment de caràcter religiós cristià, sigui com a monestir o com a parròquia d'un poblament rural dispers, potser com a centre d'un *vicus* hereu del desaparegut *municipium* romà que encara devia mantenir un important paper econòmic com a productor de cereals (Rosselló, 2000b, p. 216) que es degué veure reforçat amb la cristianització del conjunt termal. Aquests *vici* possiblement sorgiren precisament de la descomposició del règim municipal i del paper econòmic creixent de l'Església. D'altra banda, s'ha assenyalat que aquestes esglésies rurals se solen situar en llocs amb una activitat agrícola i ramadera important, ben comunicades i segons un territori ben definit (López Quiroga, 2002, p. 2287).

En qualsevol cas, cal veure la mà de l'Església en l'ocupació i la transformació d'aquest antic es-

pai públic de propietat municipal. Tampoc no se n'ha de descartar la identificació amb un monestir, malgrat la problemàtica a reconèixer aquest tipus d'estructures en uns moments on l'arquitectura monacal encara no havia desenvolupat uns criteris constructius unificats i no es pot parlar de tipologies (Martínez Tejera, 1998). La cronologia de mitjan segle VI com a data de bastiment d'aquest conjunt cristianitzat, l'existència de tombes de lloses semblants a les de la II fase de l'Almoïna de la seu episcopal (Ribera i Soriano, 1996; Rosselló, 2000b, p. 210; Escrivà, Martínez i Vidal, 2001, p. 81-82), i altres indicis, ens remetent a un impuls episcopal i, inevitablement, a la figura del bisbe Justinià de València, que destacà, entre altres coses, per ser abat i fundador de monestirs (Linage, 1971; Llobregat, 1977a; 1977b; Rosselló, 2000c).

D'altra banda, cal suposar una intensificació del fenomen monàstic en terres valencianes, al final del segle VI i l'inici del VII, amb l'arribada a *Hispania* de comunitats monàstiques del nord d'Àfrica al segle VI i la presència del bisbe Eutropi a la cadira episcopal, que provenia del monestir *Servitanum* (Ercàvica), del qual va ser abat en succeir el monjo africà Donat, tal com ens informa Joan de Biclàr en la *Crònica* (Campos, 1960). En canvi, es fa més difícil pensar en un monestir *familiar*, que possiblement escapava del control episcopal, ja que normalment estaven en zones poc romanitzades (Díaz Martínez, 1986).

La necròpolis de la Senda de l'Horteta (Alcàsser, l'Horta)

Les necròpolis són un altre indicatiu, a falta d'altres dades, de la continuïtat d'ocupació. La importància de la necròpolis de la *Senda de l'Horteta*, a Alcàsser, és doble, per la seva ubicació i per la troballa d'un tresoret de monedes visigòtiques que algunes referències aïllades qualificaven de bizantines i que la recuperació d'algunes per a ser estudiades ha permès de classificar-les adequadament i contextualitzar la troballa (Alapont i Tormo, en aquest mateix volum). Es tracta de monedes visigòtiques encunyades a nom dels emperadors bizantins Justinià I i Justí II. La necròpolis sembla que s'estenia per una vasta zona i els tipus documentats eren en fossa rectangular amb coberta de lloses i també en cambra excavada al subsòl, coberta de lloses i amb una rampa d'accés. Hi ha notícies de la troballa d'alguna destrada de combat (Febrer Romaguera, 1981, p. 17-18).

La troballa d'aquest tipus de tombes i amb cro-

nologia semblant no és un fet aïllat (Alapont i Tormo, en aquest volum). En aquesta línia hi podrien ser altres troballes de la mateixa època, com les cambres sepulcral de Sollana (Fletcher, 1953, p. 35; 1956, p. 43; Beltran, 2001, p. 43-48). Una de les troballes, entre Sollana i el Romaní, se situava al costat de l'actual carretera N-332 València-Alacant, i es tractava d'una cambra excavada al subsòl en forma de ferradura amb una rampa d'accés que tenia una gran llosa que tancava l'entrada a la cambra. A l'interior hi havia un banc corregut i al centre una fossa rectangular. La cambra contenia quatre inhumacions, i s'hi van recuperar tres anells, un d'argent amb una creu gravada, i una ampolla ceràmica. L'altra cambra sepulcral, de característiques idèntiques i de localització imprecisa, sembla que es va espoliar, ja que no va aportar cap resta. Es varen datar al final del segle VI i el segle VII, en època visigòtica. Aquest tipus de sepulcre té evidents semblances conceptuals amb les cambres funeràries de la fase II del cementiri de l'àrea episcopal de l'Almoïna (València), com és el fet d'ésser sepulcres col·lectius amb inhumacions successives, l'existència d'una rampa d'accés i una gran llosa de tanca a l'entrada. D'altra banda, l'aixovar recuperat també té característiques semblants, com és l'anell amb creu gravada, semblant als que es van recuperar a l'Almoïna, al carrer del Mar i a la Roqueta (València) o la presència, com a ofrena, d'una única ampolla, element habitual en el cementiri visigòtic de l'àrea episcopal valentina, tant en vidre com en ceràmica (Ribera i Soriano, 1996). Queda clar que ens trobem amb una tradició funerària diferent a la hispanoromana que, a València, es detecta en un moment molt avançat del segle VI i que s'ha relacionat amb les influències del món visigòtic (Ribera i Soriano, 1996, p. 223-228).

En els casos de la necròpolis d'Alcàsser i de Sollana, ens podríem trobar davant l'assentament de tipus militar de control de la via Augusta, els *castella* de les fonts de l'època. Aquest caràcter fortificat i de control viari tingué la seva continuïtat, en el cas d'Alcàsser, en l'època islàmica, tal com s'infereix del topònim Al-qasr (Rubiera i Epalza, 1987, p. 20).

El jaciment visigòtic de la *Senda de l'Horteta* d'Alcàsser reforça la idea de la importància que prengueren els establiments de control de la via Augusta i d'altres vies estratègiques. La presència de monedes visigòtiques encunyades a nom dels emperadors Justinià I i Justí II, aquest últim mort el 578, la similitud en la composició amb el tresor de Recópolis (Alapont i Tormo, en aquest vo-

lum) i el caràcter militar d'aquest jaciment, amplien el panorama dels assentaments tipus *castra* i *castellum* relacionats amb el procés de control del territori valencià comentats abans i reforcen la cronologia proposada del regnat de Leovigild com el moment de l'ocupació efectiva d'aquest territori i de la cronologia d'assentaments com *València la Vella*, com també l'itinerari oest-est (conquesta de l'Oròspeda el 577, fundació de Recópolis el 578) seguit per les tropes visigòtiques en el seu avanç per a intentar recuperar unes terres que, almenys nominalment, els pertanyien.

LA CERÀMICA

Els materials ceràmics són molt abundants i variats, i en destaquen les importacions africanes i orientals en els jaciments de *València la Vella* i *Punta de l'Illa*. Destaquem la *sigillata* clara D, formes Hayes (1972) 91C, 93, 99, 100, 101, 104B, 105, 106, At. XLVI-9 (Atlante, 1981) i una nansa d'una forma tancada, de *València la Vella* (fig. 9), i Hayes 93, 99 i 104A, de *l'Illa*, on hi ha un percentatge molt elevat de ceràmiques del segle V (Pascual Pacheco *et al.*, 1997) tot i que manca un estudi i actualització, cosa que no passa a *València la Vella*, on el material més antic és escàs o anecdòtic. De *l'Illa* cal remarcar alguns exemplars de llànties africanes tipus Hayes IIA/Atlante VIII i Hayes IIB/Atlante X (fig. 10). Una producció singular són els unguentaris orientals (Late Roman Unguentarium) procedents de Palestina o Panfília. Aquests flascons curiosament són molt nombrosos a *Punta de l'Illa*, al monestir (fig. 10) i a *València la Vella*, al centre militar (fig. 11), en canvi, apareixen més esporàdicament a la ciutat episcopal. Hom prova la importància d'aquests establiments, atesa la seva raresa en altres llocs de la mediterrània occidental (Hayes, 1971; Saguí, 1998). No és gaire clar el contingut d'aquests recipients, però per les reduïdes dimensions degué ser un bé molt preuat. S'ha apuntat que podien contenir oli beneït d'algun santuari de terra santa per a alguna funció litúrgica, atesa la diversitat d'usos de l'oli en el ritual cristià (catecúmens, baptisme, confirmació, extremunció, oli de les làmpades, etc.), o que tingueren propietats terapèutiques, per la qual cosa l'Església degué mantenir l'antiga creença en les propietats curatives de l'oli, costum que l'apòstol Jaume recomanà als malalts, administrat pels presbíters invocant el nom de Jesucrist (Epístola de Jaume, 5, 14). En aquest sentit cal recordar la menció, a la farmàcia isidoriana, dels sants

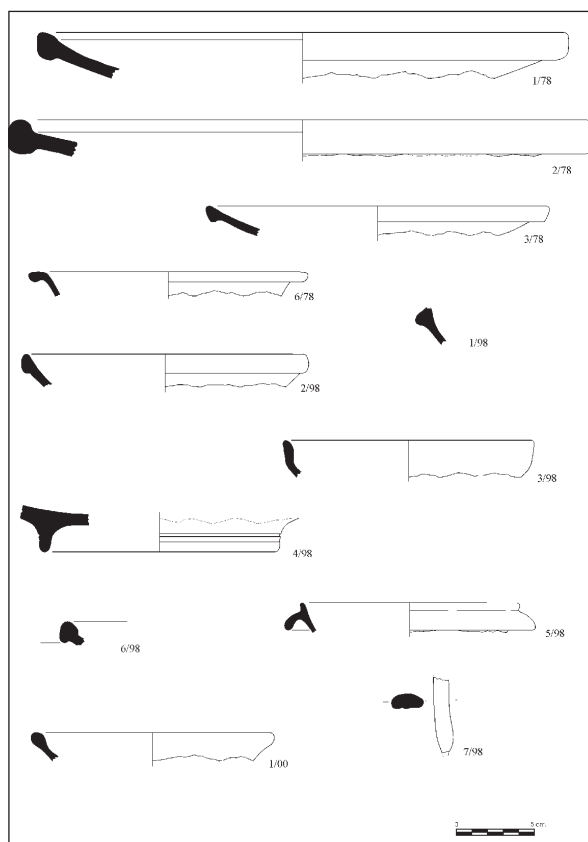


Figura 9. *Sigillata* clara D. *València la Vella*.

Cosme i Damià juntament amb Hipòcrates i Galè, que demostra la popularitat d'aquests màrtirs orientals com a sants metges a la *Hispania* visigòtica. A la festa d'aquests sants es beneïa un oli barrejat amb bàlsam destinat als malalts, en una cerimònia especial —*ordo*— que arreplega el *Liber Ordinum* (García Rodríguez, 1966; Rosselló, 1999).

L'aparició, en els exemplars del segle VI, de segells, alguns amb creus i crismons (com alguns dels trobats a Cullera) o que esmenten expressament dignitats episcopals (García i Rosselló, 1993, p. 299), podria ser una prova del control directe o monopoli de l'Església en la seva manufactura i la seva comercialització, tot tenint en compte la raresa, en el període tardoantic, de la pràctica de segellar els envasos (Villa, 1994). Així també han estat interpretats els segells d'algunes àmfores vinateres tipus Keay 52 (Keay, 1984) relacionades amb l'extens patrimoni eclesiàstic de l'Església de Roma, amb grans latifundis arreu d'Itàlia que degueren afavorir la producció agrícola dirigida a l'exportació de certs productes a l'*urbs*. En la mateixa línia degueren estar algunes àmfores tipus Late Roman 5 produïdes al centre monàstic de Ramat Rahel amb marques estampades que por-

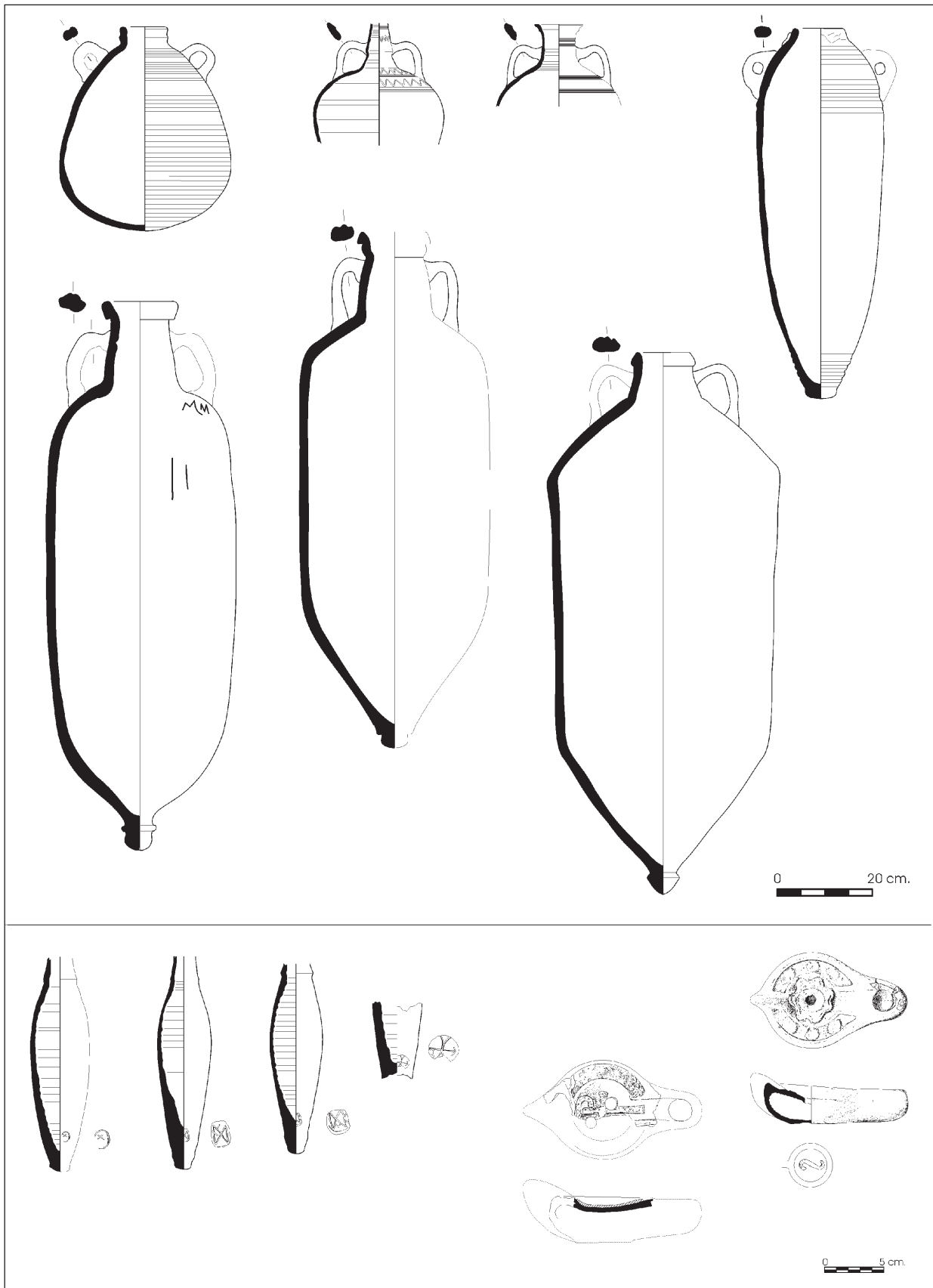


Figura 10. Àmfores, unguentaris orientals i llànties. *Punta de l'Illa*.

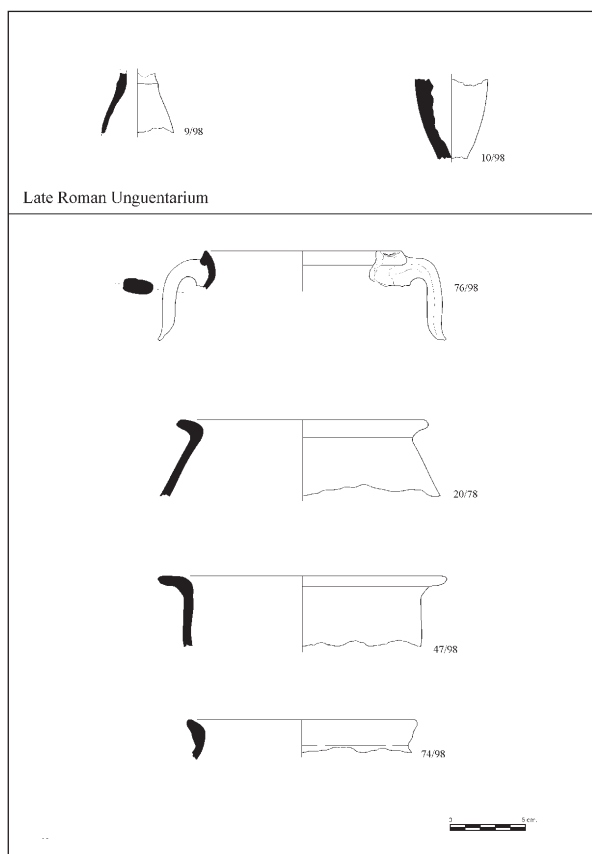


Figura 11. Ungüentaris orientals i olles. *València la Vella*.

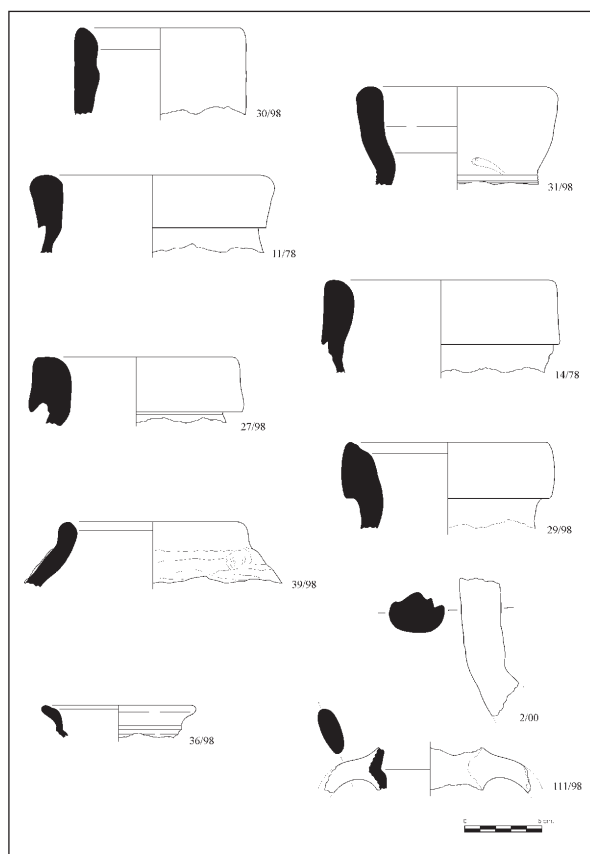


Figura 12. Àmfores. *València la Vella*.

ten la «X» i la «P» (Aharoni, 1964; Arthur, 1989a; 1989b). Aquesta pràctica no degué ser exclusiva de les comunitats cristianes, ja que també era utilitzada per les comunitats jueves, tal com sembla que assenyalen les àmfores amb segell de la *menorah* trobades a la basílica hilariana de Roma i a la sinagoga de Bova Marina a Reggio Calàbria (Carignani i Pacetti, 1989; Pacetti, 1998) i que podrien haver envasat aliments *kasher* (Villa, 1994; Pacetti, 1998).

Pel que fa a les àmfores (García i Rosselló, 1992; Pascual Pacheco *et al.*, 1997) cal destacar les produccions africanes, sempre majoritàries en aquest període —a *Punta de l'Illa* les àmfores d'origen africà representen aproximadament el 87 % del total d'àmfores (94) en el període comprès entre mitjan segle v i el final del vi—, amb exemplars, majoritàriament oliers, de Keay 55A, 56B, 61, 62 i 72 al *castrum* riba-rogenic (fig. 12); i els tipus Punta de l'Illa I (símil Keay 32), II y III, Keay 55A, 61, 62 i 72 a l'illot monàstic (fig. 10), amb exemplars, com hem comentat abans, cronològicament anteriors (Keay 1B, 13C, 19A, 25, 35A i B, 36) ateses les característiques de l'indret, utilitzat com a embarcador des de l'època ibèrica. Volem, una vegada

més, cridar l'atenció sobre l'àmfora africana Keay 72, molt abundant a *Valentia* i el seu territori en contextos, preferentment, de mitjan i final del segle vi, caracteritzada per les reduïdes dimensions (40-50 cm d'alçada), la decoració de pintura i el fons còncau-convex, i de la qual hem apuntat la possibilitat que transportés vi (Rosselló, 2000b, p. 212; Pascual Pacheco, Ribera i Rosselló, 2003).

Els envasos de la mediterrània oriental, menys nombrosos, estan representats per àmfores vinateres de l'Egeu i Àsia Menor Keay 65, de la zona de Síria i Cilícia-Isàuria Keay 53 i de Palestina Keay 54 i 66; d'aquestes dues últimes cal destacar els bells exemplars complets de l'illa de Cullera (fig. 10). Algunes petites àmfores es podrien assemblar a les produccions eivissenques tipus Keay 79.

La ceràmica comuna és molt nombrosa i majoritàriament d'origen africà, tal com ocorre a la ciutat (Pascual, Ribera i Rosselló, 2003), ja que els materials són idèntics. Els tipus més representatius són les cassoles (fig. 13) FCW 12.1, 12.3 i d'altres (Fulford, Peacock, 1984, fig. 68), olles exvasades sense nanses (fig. 11), petits morters amb visera decorada, tapadores (fig. 14) i concs i

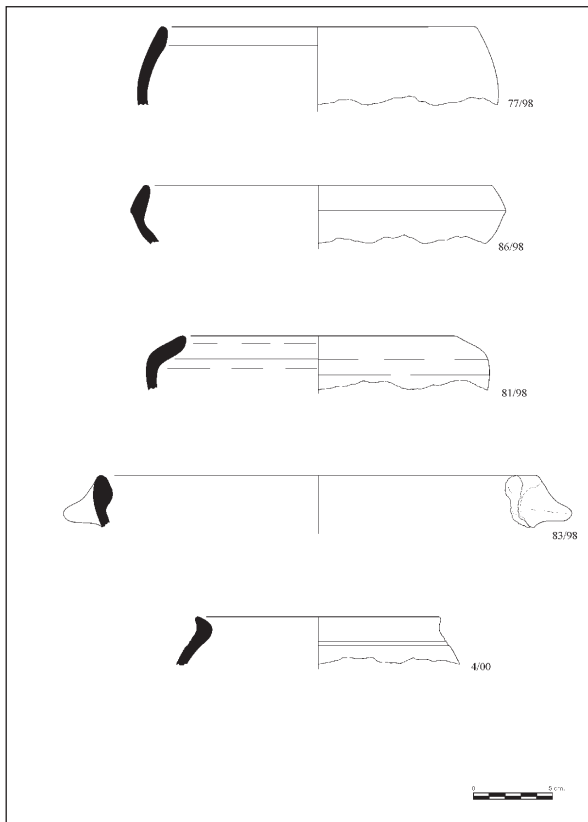


Figura 13. Cassoles. *València la Vella*.

gerres amb tub abocador (fig. 15), aquests dos últims dibuixats al costat d'exemplars més complets procedents de la seu episcopal de l'Almoina (Pascual Pacheco *et al.*, 2003). Tant a *Punta de l'Illa* com a *València la Vella* el material d'importació, principalment africà, predomina completament respecte al local o regional, tal com passa a la ciutat en contextos a partir de *c.* 550 fins a *c.* 625 (Pascual Pacheco *et al.*, en premsa). Quelcom semblant estan evidenciant les excavacions a Lliria, amb materials ceràmics que, en quantitat i qualitat, no tenen res a envejar als documentats a la seu episcopal (Escrivà *et al.*, en aquest mateix volum) o els materials de la vil·la de l'Horta Vella de Bétera (Jiménez *et al.*, en aquest volum), que encara que més modestos, tot tenint en compte l'escassa superfície excavada, són una mostra de l'arribada d'aquests materials fins al segle VII en un assentament eminentment rural i no *privilegiat* respecte als altres tipus de jaciments estudiats, de caire més *estatal*. Materials que exemplifiquen les relacions intenses, ja posades en evidència respecte al numari (Marot i Llorens, 1996), amb l'Àfrica bizantina i la facilitat d'aprovisionament al marge de l'enemistat tradicional i circumstàncies polítiques entre visigots i bizantins (Rosselló, 2000*b*) i

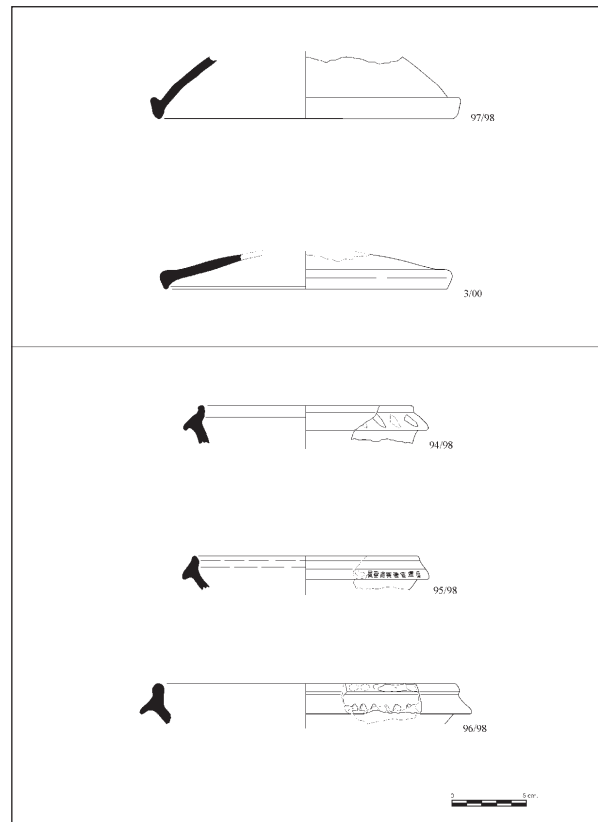


Figura 14. Tapadores i morters. *València la Vella*.

que són una prova de la vitalitat de la ciutat i de la continuïtat de les activitats comercials de València, cap del territori que manté obert el port al comerç mediterrani i que continua amb el paper de redistribuidor de productes que havia exercit des de la seva fundació (Bonet i Ribera, 2003).

En relació amb això últim, recentment (Martí, 2002) s'ha fet al·lusió a l'existència d'un possible port fluvial d'època molt tardana (segles VII i VIII) documentat fa uns quants anys juntament amb el convent de Sant Domènec, a l'est de la ciutat romana i que aprofita una difluència del riu (Carmona, 1991). Es varen documentar pals i forats de pal, i més al nord, cap al llit del riu, grans blocs de pedra treballats grosserament. Les mostres de C¹⁴ de la fusta van proporcionar una data entre els anys 628 i 780.

No hi ha cap dubte que el Túria fou navegable, almenys, fins a la ciutat. Una prova és el port fluvial d'època altoimperial documentat uns 800 m aigües amunt (Burriel, Ribera, Rosselló i Serrano, 2003). L'existència d'un comerç fluvial a la península Ibèrica està ben documentada en època visigòtica (García Moreno, 1972).

La data de 628-780 del C¹⁴ no aclareix si fou construït en època visigòtica o islàmica. No obs-

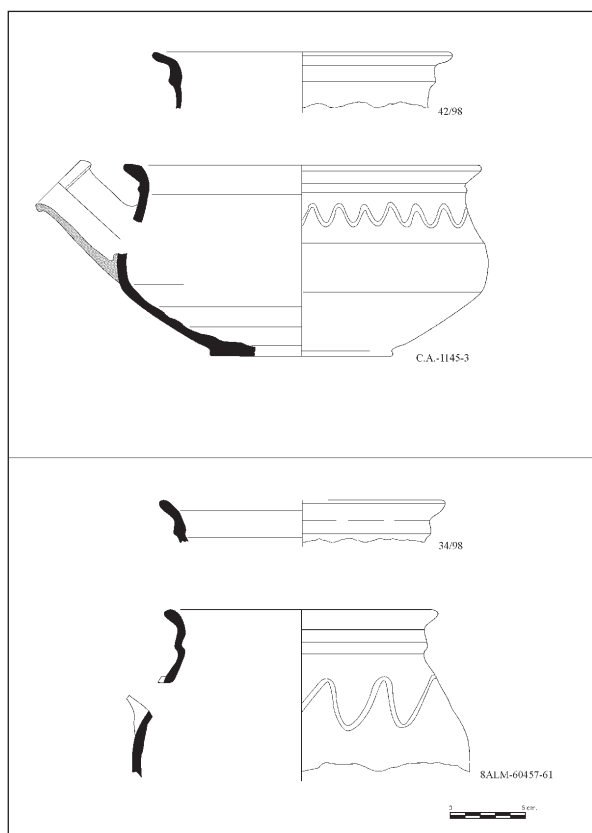


Figura 15. Conc i gerra amb tub abocador. València la Vella.

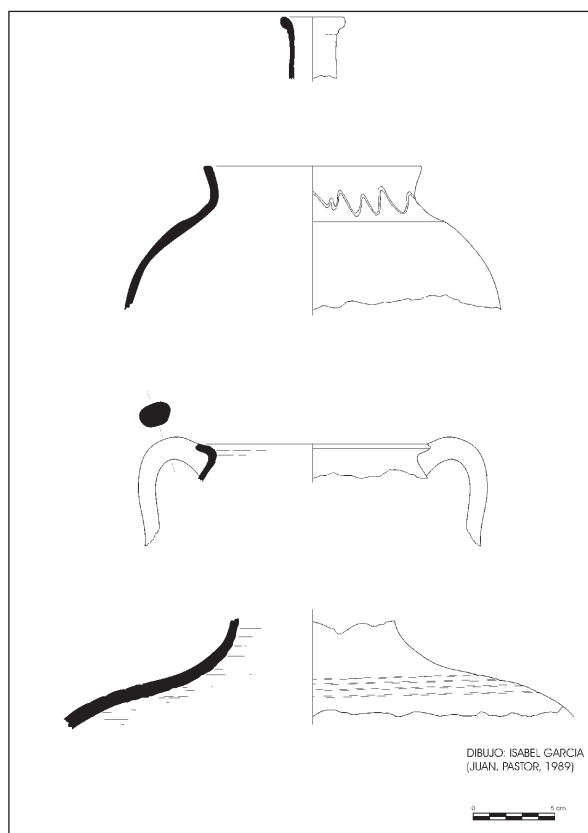


Figura 16. Ceràmica de Pla de Nadal.

tant això, és molt més probable, per raons històriques i altres evidències, que es tracti d'un port de cronologia visigòtica. A la ciutat de València s'han constatat intercanvis comercials amb la mediterrània almenys fins a la segona meitat del segle VII. A banda de les últimes produccions de *sigillata* clara africana com la Hayes 91D i 109 (Hayes, 1972), aquesta última present en la versió tardana (segona meitat del segle VII) de parets molt primes i decoració a bandes a l'interior (Bonifay, 1998), també es documenten les versions tardanes dels grans contenidors oliers africans tipus Keay VIIIA, LXI, LXII (Keay, 1984) *spatheia*, àmfors globulars (Pascual Pacheco *et al.*, en premsa) semblants a les documentades a la Crypta Balbi i a *Tarraco* (Saguí, 1998, fig. 8,3; Macias i Remolà, 2000, fig. 3,6), petites àmfors de fons còncav-convex i decoració de pintura (Albiach *et al.*, 2000, fig. 9) i olles orientals tipus *Constantinople ware* (Ribera i Rosselló, 2003, p. 110), aquestes últimes pròpies de contextos molt tardans del segle VII, tal com demostra la seva absència en el nivell de destrucció (c. 625) de Cartagena, i les dades aportades pels exemplars documentats a *Tarraco* i Roma (Macias i Remolà, 2000, p. 490). Aquests materials

tan tardans són una evidència que València mantenia el port actiu durant el segle VII.

D'altra banda hi ha testimonis d'una presència naval visigòtica creixent a les costes de Llevant durant el segle VII (Orlandis, 1988) i la guerra naval utilitzada per Sisebut contra els últims reductes bizantins va merèixer ser consignada en la *Història dels Gots* d'Isidor de Sevilla (*Hist. Goth.*, p. 70) (Rodríguez Alonso, 1975).

Per contra, és molt més difícil admetre que el port fluvial fos bastit poc després de la conquesta musulmana, en una zona amb escadusseres notícies fins a època Taifa i tradicionalment considerada refractària i dissident a l'autoritat de Còrdova fins al segle X (Guichard, 1969).

Dels escassos materials ceràmics de *Pla de Nadal* (Juan i Pastor, 1989, fig. 3) poc hi podem afegir (fig. 16): són d'un moment molt tardà, del final del segle VII o potser ja del segle VIII. Si de cas, cal assenyalar que la petita ampolla (que no ha conservat les nanses) té semblances amb les típiques d'època visigòtica plena tan abundants a la Meseta (Izquierdo, 1977). L'olla sense nanses i amb decoració incisa sembla una evolució local de les olles sense nanses majoritàriament presents en con-

textos de mitjan segle VI a mitjan segle VII a València i el seu territori. Un exemplar semblant s'ha documentat, en nivells del final del segle VII cap endavant, a la vil·la de l'Horta Vella de Bétera (Jiménez *et al.*, en aquest mateix volum). L'olla amb nanses té semblances amb la forma T6.2 de Gutiérrez Lloret (1996, fig. 31; 1998a, fig. 5, 1-3) present al Tolmo de Minateda en un context del segle VII avançat. Per últim, el fragment de galba sembla correspondre a un recipient amfòric globular de fons còncav-convex, tan típic a València en contextos tardans (Albiach *et al.*, 2000: fig. 9; Pascual Pacheco *et al.*, 2003).

CONCLUSIONS

L'estudi de la ciutat i del seu territori s'han d'abordar conjuntament. Les transformacions que s'evidencien en els assentaments rurals són paral·lels als canvis documentats a la ciutat. D'altra banda, cal remarcar la importància de les anàlisis microregionals i l'especificitat de cada territori (Olmo, 1992).

Els establiments rurals del *territorium* de *Valentia* durant l'antiguitat tardana no són aliens al fenomen de les transformacions que es documenten en la major part de l'Imperi occidental, paral·lels a les modificacions en el sistema de la propietat i la creixent tendència a la concentració de la propietat en mans de l'Església, de l'Estat (fisc regi) i de grans propietaris laics.

Malgrat l'evident declivi constatat a la ciutat de València després del final del segle III dC, que comportà la no-reconstrucció d'alguns edificis emblemàtics, com és el cas de la basílica, el col·lapse d'algunes infraestructures urbanes, com alguns trams de la xarxa de clavegueram, i el que és més evident, l'abandó d'*insulae* senceres al nord de la ciutat i la consegüent reducció del recinte (Álvarez *et al.*, en aquest mateix volum), València sabé adaptar-se als nous temps i mantingué una hegemonia i un lideratge com a centre urbà que contribuí al manteniment de les estructures de poblament i a la cohesió del seu territori. En aquesta hegemonia tingué molt a veure el paper de l'Església local i, posteriorment, el paper que tingué en el conflicte grecogòtic.

L'absència al *territorium* de *Valentia* d'assentaments d'altura palesen una continuïtat de l'estructura de poblament i jerarquia, posada de manifest en la continuïtat dels intercanvis comercials amb el Mediterrani, almenys fins al segle VII, i el paper de centre redistribuidor que mantingué la ciutat.

Aquí, el centre de l'estructuració territorial continuà sent la ciutat (Rosselló, 2000b). Aquesta pervivència és deguda a la continuïtat de les seves funcions envers el seu territori (Salvador Ventura, 1998), modificades algunes, ampliades o totalment noves, d'altres. Aquestes funcions que la ciutat exercia sobre el territori es poden resumir, seguint l'esquema de Salvador Ventura (1990) per a la *Hispania* meridional, en quatre:

— La funció política i administrativa: València és l'únic nucli d'entitat urbana que es mantingué com a tal al nord del Xúquer (declivi d'*Edeta* i Sagunt) i per tant, amb funcions polítiques i administratives. València era una ciutat amb una llarga tradició urbana, i la ciutat, juntament amb *Illici*, de l'actual País Valencià amb un rang jurídic més alt.

D'altra banda queda clar l'important esforç que va fer la ciutat per a controlar el seu territori en el període de descomposició del regne visigòtic posterior a Teudis fins a Leovigild, amb una àmplia autonomia i un ferm control per part del govern episcopal (Ribera i Rosselló, 2000a, p. 153). El fet de ser ciutat episcopal, vist el protagonisme que tingueren els bisbes a partir del III Concili toledà, degué realçar-ne el paper administratiu.

— La funció militar: El conflicte entre visigots i bizantins convertí València i el seu territori en terra de frontera i en escenari d'una forta activitat militar, reforçada per la seva situació costanera i el pas de l'estratègica via Augusta. Els assentaments com *València la Vella* (Riba-roja de Túria) i la *Senda de l'Horteta* (Alcàsser), identificats com a *castrum* i *castellum*, es corresponen cronològicament amb aquest període de conflicte armat. La presència d'un bisbe arrià, imposat per Leovigild, a la seu episcopal és aclaridora en aquest aspecte. Diversos episodis posteriors assenyalen que València continuà exercint un important paper estratègic, com també la resta de les ciutats del litoral oriental, en la defensa de la costa enfront de bizantins i musulmans, i la possible existència d'un districte militar en aquesta zona.

— La funció econòmica i comercial: València i el seu territori es mostraren, en aquest període, molt actius (Rosselló, 2000b). Es constata una forta activitat edilícia, tant a la ciutat com a la zona rural, aquesta última continuant amb els nuclis tradicionals d'explotació del territori, les *villae*. Si bé hi hagué una reducció i una concentració de la propietat, aquestes continuaren produint excedents i relacionant-se amb la ciutat, que mantingué l'estructura comercial, amb un port molt actiu on arribava diversitat de productes de tot el Me-



Làmina I. Plànol amb l'antiga Illa de Cullera. Any 1861. Institut d'Història i Cultura Militar.



Làmina II. Muralla. València la Vella.



Làmina III. Torre. *València la Vella*.

diterrani que eren redistribuïts arreu del seu territori i encara més enllà (ciutats de la Meseta). Valèn-



Làmina IV. Medalló amb l'anagrama de Tebdemir. *Pla de Nadal*.

cia fou una de les poques ciutats de la *Carthaginiensis* que mantingueren activa la seca després de les reformes de Xindasvint, mostra clara de la preeminència dins de l'estructura administrativa i econòmica en el conjunt de les ciutats del seu entorn.

— La funció religiosa: Fou potència i prengué gran relleu la funció religiosa. València fou una seu episcopal de prestigi, seu del concili provincial de l'any 546, lloc de pelegrinatge que posseïa les relíquies d'un dels màrtirs hispans de projecció universal més venerats. El bisbe Justinià fou una figura cabdal en aquest impuls, i va posar el seu patrimoni personal a disposició de la seu episcopal i la ciutat visqué un renaixement no conegut des dels millors temps de l'Imperi romà (Roselló, 2000*d*).

BIBLIOGRAFIA

- AHARONI, Y., 1964: *Excavations at Ramat Rahel, Seasons 1961 ans 1962*, Centro di Studi Semitici, Serie Archeologica, 6, Roma.
- ALAPONT, L.; TORMO, F., 2003: La necròpolis i les troballes monetàries del jaciment visigòtic de *la Senda de l'Hor-*

- teta en Alcàsser (València), *VI Reunió d'Arqueologia Cristiana Hispànica*, València.
- ALBIACH R.; BADIA, A.; CALVO, M.; MARÍN, C.; PIÀ, J.; RIBERA, A., 2000: Las últimas excavaciones (1992-1997) del solar de l'Almoïna: nuevos datos de la zona episcopal de *Valentia*, *V Reunió d'Arqueologia Cristiana Hispànica*, Cartagena (1998), p. 63-86, Barcelona.
- ÁLVAREZ, N.; PASCUAL, G.; PÉREZ, G.; RIBERA, A., 2003: Un área productiva en un edificio del foro de *Valentia* en el bajo Imperio (s. IV-V), *Preactes de VI Reunió d'Arqueologia Cristiana Hispànica*, València.
- AQUILUÉ, X., 1998: Sobre les darreres importacions de *terra sigillata* africana, *Ceràmica medieval i postmedieval. Circuits productius i seqüències culturals*, *Monografies d'Arqueologia Medieval i Postmedieval*, 4, p. 11-19, Barcelona.
- ARASA, F., 1980: El Punt del Cid d'Almenara (la Plana Baixa, Castelló). Notes sobre la primera campanya d'excavacions, *Cuadernos de Prehistoria y Arqueología Castellonenses*, 7, p. 219-242, Castelló.
- ARASA, F., 1999: El territorio municipal: caminos, parcelaciones y poblamiento, *Historia de Valencia*, Levante-Universitat de València, p. 26-29, València.
- ARASA, F., 2003: Les vil·les. Explotacions agrícoles, a: BONET, H.; ALBIACH, R.; GOZALBES, M. (coord.), *Romans i visigots a les terres valencianes*, p. 161-166, València.
- ARASA, F.; ROSAS, M., 1994: Les ceràmiques fines tardoromanes del jaciment de Sant Josep (la Vall d'Uixó, Castelló), *III Reunió d'Arqueologia Cristiana Hispànica*, Maó (1988), p. 445-450, Barcelona.
- ARRECHEA, H., 1998: Sobre las circunscripciones menores en el Reino visigodo de Toledo, *Los visigodos y su mundo*, Madrid (1990), p. 239-245, Madrid.
- ARTHUR, P., 1989a: Some Observations on the Economy of Bruttium under the later Roman Emperi, *Journal of Roman Archaeology*, 2, p. 133-142.
- ARTHUR, P., 1989b: Aspects of byzantine economy: an evaluation of amphora evidence from Italy, DÉROCHE, V.; SPIESER, J. M. (ed.), *Recherches sur la céramique Byzantine*, Bulletin de Correspondance Hellénique, supl. XVIII, p. 79-93.
- ARTHUR, P., 1998: Eastern Mediterranean amphorae between 500 and 700: a view from Italy, SAGÜI, L. (ed.), *Ceramica in Italia: VI-VII secolo: Atti del Convegno in onore di John W. Hayes*, Roma (1995), Biblioteca di Archeologia Medievale, 14, 2 v., p. 157-184, Florència.
- BARROSO, R.; MORÍN, J.; ARBEITER, A., 2001: *La iglesia de Santa María de Quintanilla de las Viñas*, Madrid.
- BELTRÁN, F., 2001: Una vil·la rústica d'època romana a la Travessa, *Suyllana. Quaderns d'Estudis Locals*, IV, p. 11-54, Sollana.
- BONET, H.; RIBERA, A., 2003: La conquesta romana i el procés de romanització en el món ibèric, a: BONET, H.; ALBIACH, R.; GOZALBES, M. (coord.), *Romans i visigots a les terres valencianes*, p. 79-90, València.
- BONIFAY, M., 1998: Sur quelques problèmes de datation des sigillées africaines à Marseille, SAGÜI, L. (ed.), *Ceramica in Italia: VI-VII secolo: Atti del Convegno in onore di John W. Hayes*, Roma, (1995), Biblioteca di Archeologia Medievale, 14, 2 v., p. 71-81, Florència.
- BURRIEL, J.; RIBERA, A.; ROSSELLÓ, M.; SERRANO, M., 2003: Un área portuaria al norte de Valencia, *Puertos fluviales antiguos. Actas IV Jornadas de Arqueología Subacuática*, p. 127-142, València.
- CAMPOS, J., 1960: *Juan de Biclario. Obispo de Gerona: Introducción, texto crítico y comentarios*, Burgos.
- CARIGNANI, A.; PACETTI, F., 1989: Le importazioni di anfore bizantine a Roma fra IV e V secolo: le evidenze di alcuni contesti urbani, DÉROCHE, V.; SPIESER, J. M. (ed.), *Recherches sur la céramique Byzantine*, Bulletin de Correspondance Hellénique, supl. XVIII, p. 7-16.
- CARMONA, P., 1991: Interpretación paleohidrológica y geoarqueológica del sustrato romano y musulmán de la ciudad de Valencia, *Cuadernos de Geografía*, 49, p. 1-14, València.
- CEAN BERMÚDEZ, J. A., 1832: *Sumario de las antigüedades romanas que hay en España, en especial las pertenecientes a las bellas artes*, Madrid.
- CHAVARRÍA, A., 1996: Transformaciones arquitectónicas de los establecimientos rurales en el nordeste de la *Tarraconensis* durante la antigüedad tardía, *Butlletí de la Reial Acadèmia Catalana de Belles Arts de Sant Jordi*, p. 165-202, Barcelona.
- CHAVARRÍA, A., 1998: Els establiments rurals del llevant de la Tarraconesa durant l'antiguitat tardana: transformacions arquitectòniques i funcionals, *Annals de l'Institut d'Estudis Gironins*, XXXIX, p. 9-30.
- CHAVARRÍA, A., 2001: Poblamiento rural en el *territorium* de *Tarraco* durante la antigüedad tardía, *Arqueología y Territorio Medieval*, 8, p. 55-76, Jaén.
- CHOFRE, M. L., 1995: Trulla/cazo de Júpiter hallado en el Faro de Cullera (Valencia), *Saguntum*, 28, p. 265-273, València.
- CORELL, J., 1999: La romanització de l'Horta (València) segons l'Epigrafia, *I Congrés d'Estudis de l'Horta Nord*, Meliana (1997), p. 39-55, València.
- DA, 1981: *Atlante delle forme ceramiche, I: Ceramica fine romana nel Bacino Mediterraneo (Medio e Tardo Impero)*, Roma.
- DÍAZ DÍAZ, M. C., 1974: *La vida de San Fructuoso de Braga. Estudio y edición crítica*, Braga.
- DÍAZ MARTÍNEZ, P. C., 1986: Comunidades monásticas y comunidades campesinas en la España visigoda, *Los Visigodos. Historia y Civilización. Antigüedad y Cristianismo*, III, p. 189-195, Múrcia.
- ESCRIVÀ, V.; MARTÍNEZ, C.; VIDAL, X., 2001: *Edeta kai Leiria*. La ciutat romana d'Edeta de l'època romana a l'antiguitat tardana, *Quaderns d'Història i Societat*, Lauro, 9, p. 11-91.
- ESCRIVÀ, V.; MARTÍNEZ, C.; VIDAL, X., 2003: *Edeta* en l'antiguitat tardana, *Preactes de VI Reunió d'Arqueologia Cristiana Hispànica*, València.
- ESCRIVÀ, V.; SORIANO, R., 1990: El área episcopal de *Valentia*, *Archivo Español de Arqueología*, 63, p. 347-354, Madrid.
- ESCRIVÀ, V.; VIDAL, X., 1995: La Partida de Mura (Liria, Valencia): un conjunto monumental de época flavia, *Saguntum*, 29, p. 231-240, València.
- FADIÉ, I., 1998: I vetri tardoantichi. Il corredo ecclesiastico e la liturgia, *XIII Congressus Internationalis Archaeologiae Christianae*, Split-Poreč (1994), vol. III, p. 241-250, Ciutat del Vaticà-Split.
- FEBRER ROMAGUERA, M. V., 1981: *Alcácer: su historia*, Alcàsser.
- FLETCHER, D., 1953: Excavaciones de una cripta de tiempos visigodos en Sollana, *La labor del Servicio de Investigación Prehistórica y su Museo en el pasado año 1952*, p. 35, València.

- FLETCHER, D., 1956: Prospección de una galería subterránea, en el término municipal de Sollana, *La labor del Servicio de Investigación Prehistórica y su Museo en el pasado año 1954*, p. 43, València.
- FULFORD M. G.; PEACOCK, D. P. S., 1984: *Excavations at Carthage: the British Mission I.2. The Avenue du Président Habib Bourguiba, Salammbô. The Pottery and other ceramic Objects from the Site*, Sheffield.
- GARCÍA-GELABERT, M. P., 1999: La villa rústica de Catarroja (Valencia). Planteamiento de su funcionalidad, *Quaderns de Prehistòria i Arqueologia de Castelló*, 20, p. 253-265, Castelló.
- GARCÍA MORENO, L. A., 1972: Colonias de comerciantes orientales en la Península Ibérica. S. v-vii, *Habis*, 3, p. 127-154.
- GARCÍA MORENO, L. A., 1973: Organización militar de Bizancio en la Península Ibérica, *Hispania*, xxxiii, p. 5-22.
- GARCÍA MORENO, L. A., 1974a: Estudios sobre la organización administrativa del reino visigodo de Toledo, *Anuario de Historia del Derecho Español*, 44, p. 5-115.
- GARCÍA MORENO, L. A., 1974b: *Prosopografía del reino visigodo de Toledo*, Salamanca.
- GARCÍA MORENO, L. A., 1988: Problemática de la Iglesia hispana durante la supremacía ostrogoda (507-549), *Hispania Christiana, estudios en honor del Prof. José Orlandis*, p. 147-160, Eunsa.
- GARCÍA MORENO, L. A., 1989: *Historia de España visigoda*, Madrid.
- GARCÍA MORENO, L. A., 1990a: Los orígenes de la Carpetania visigoda, *Actas del simposio sobre la Carpetania en la Edad Antigua*, Toledo (1986), p. 231-249.
- GARCÍA MORENO, L. A., 1990b: Elites e Iglesia hispanas en la transición del Imperio romano al reino visigodo, *La conversión de Roma, cristianismo y paganismo*, p. 223-258, Madrid.
- GARCÍA RODRÍGUEZ, C., 1966: *El culto de los santos en la España romana y visigoda*, Madrid.
- GARCÍA VILLANUEVA, M. I.; ROSSELLÓ, M., 1992: Las ánforas tardorromanas de Punta de l'illa de Cullera, *Trabajos Varios del SIP*, 89, p. 639-661, València.
- GARCÍA VILLANUEVA, M. I.; ROSSELLÓ, M., 1993: Late Roman Unguentarium: Ungüentarios cristianos de la antigüedad tardía procedentes de Punta de l'illa de Cullera (Valencia), *Archivo Español de Arqueología*, 66, p. 294-300, Madrid.
- GIL, J. (ed.), 1973: *Corpus Scriptorum Muzarabiorum*, Madrid.
- GONZÁLEZ BLANCO, A.; 1985: La historia del S. E. peninsular entre los siglos III-VIII d. C., *Antigüedad y Cristianismo*, II, p. 53-79, Murcia.
- GOZALBES, M., 1996: El tesoro del Mas d'Aragó (Cervera del Maestre, Castellón) y la década del 260 d. C., *Quaderns de Prehistòria i Arqueologia de Castelló*, 17, p. 383-404, Castelló.
- GUICHARD, P., 1969: Le peuplement de la région de Valence aus deux premiers siècles de la domination musulmane, *Mélanges de la Casa Velázquez*, v, p. 103-158.
- GUTIÉRREZ LLORET, S., 1988: El poblamiento tardorromano en Alicante a través de los testimonios materiales: estado de la cuestión y perspectivas, *Antigüedad y Cristianismo*, v, p. 323-337, Murcia.
- GUTIÉRREZ LLORET, S., 1996: *La Cora de Tudmîr: de la antigüedad tardía al mundo islámico. Poblamiento y cultura material*, Collection de la Casa de Velázquez 57, Madrid-Alacant.
- GUTIÉRREZ LLORET, S., 1998a: Il confronto con la Hispania orientale: la ceramica nei secoli VI-VII, SAGUI, L. (ed.), *Ceramica in Italia: VI-VII secolo. Atti del Convegno in onore di John W. Hayes*, Roma (1995), Biblioteca di Archeologia Medievale, 14, 2 v., p. 549-567, Florència.
- GUTIÉRREZ LLORET, S., 1998b: Eastern Spain in the Sixth Century in the light of Archaeology, a: HODGES, R.; BOWDEN, W. (ed.), *The Sixth Century. Production, Distribution and Demand. The Transformation of the Roman World*, III, p. 161-184, Leiden.
- GUTIÉRREZ LLORET, S., 1999: La ciudad en la antigüedad tardía en el sureste y de la provincia *Carthaginiensis*: la reviviscencia urbana en el marco del conflicto grecogótico, *Complutum y las ciudades hispanas en la antigüedad tardía, Acta Antiqua Complutensia*, I, p. 101-128, Alcalá de Henares.
- HAYES, J. W., 1971: A New Type of Early Christian Ampulla, *British School at Athens*, 66, p. 243-248.
- HAYES, J. W., 1972: *Late Roman Pottery*, Londres.
- HAYES, J. W., 1998: Introduction. The Study of Roman Pottery in the Mediterranean: 23 Years after Late Roman Pottery, a: SAGUI, L. (ed.), *Ceramica in Italia: VI-VII secolo. Atti del Convegno in onore di John W. Hayes*, Roma (1995), Biblioteca di Archeologia Medievale, 14, 2 v., p. 9-21, Florència.
- ISLA, A., 2001: *Villa, villula, castellum*, Problemas de terminología rural en época visigoda, *Arqueología y Territorio Medieval*, 8, p. 9-19, Jaén.
- IZQUIERDO, R., 1977: Cerámica de necrópolis de época visigoda del Museo Arqueológico Nacional, *Revista de Archivos, Bibliotecas y Museos*, LXXX, 3, p. 569-611, Madrid.
- JIMÉNEZ, J. L.; BURRIEL, J. M.; ROSSELLÓ, M.; SALAVERT, J. V.; SERRANO, M., 2003: L'Horta Vella (Bétera, Valencia) de villa altoimperial a establecimiento rural visigodo, *Pre-actes de VI Reunió d'Arqueologia Cristiana Hispànica*, València.
- JUAN, E.; LERMA, J. V., 2000: La villa áulica del *Pla de Nadal* (Riba-roja de Túria), RIBERA, A. (coord.), *Los orígenes del cristianismo en Valencia y su entorno*, p. 135-142, València.
- JUAN, E.; PASTOR, I., 1989: Los visigodos en Valencia. *Pla de Nadal: ¿una villa áulica?*, *Boletín de Arqueología Medieval*, 3, p. 137-179.
- JUAN, E.; ROSSELLÓ, M., 2003: *Jaciments no urbans d'època visigoda (segles VI-VII)*, BONET, H.; ALBIACH, R.; GOZALBES, M. (coord.), *Romans i visigots a les terres valencianes*, p. 175-183, València.
- KEAY, S. J., 1984: *Late Roman amphorae in the western Mediterranean. A typology and economic study: the Catalan evidence*, BAR International Series, 196 (II), Oxford.
- LINAGE, A., 1971: El monacato en el País Valenciano hasta la reconquista, *I Congreso de Historia del País Valenciano*, II, p. 377-386, València.
- LLOBREGAT, E., 1977a: San Vicente Mártir y Justiniano de Valencia, *Homenaje a Fray Justo Pérez de Urbel. OSB*, tom II, p. 7-18, Silos-Burgos.
- LÓPEZ QUIROGA, J., 2002: La transformación de las villae en Hispania (siglos IV-VII d. C.), *L'Africa romana XIV*, Sàsser (2000), p. 2279-2290, Roma.
- LÓPEZ QUIROGA, J.; RODRÍGUEZ MARTÍN, F. G., 2000-2001: El final de las villae en Hispania I. La transformación de las *pars urbana* de las villae durante la antigüedad tardía, *Portugalia, Nova Série*, XXI-XXII, p. 137-190, Porto.

- LLOBREGAT, E., 1977b: *La primitiva cristiandat valenciana. Segles IV al VIII*, València.
- LLOBREGAT, E., 1980a: Las sedes episcopales valencianas preislámicas y su dependencia metropolitana. Subsidios para un análisis de la Ordinatio Ecclesiae Valentinae, *Escritos del Vedat: Anuario de la Facultad de Teología*, x, p. 397-413.
- LLOBREGAT, E., 1980b: Las tierras valencianas hasta el final del Principado de Augusto, MAS IVARS (ed.), *Nuestra Historia*, II, p. 47-76, València.
- LLOBREGAT, E., 1985: Las épocas paleocristiana y visigoda, *Arqueología del País Valenciano: panorama y perspectivas*, Elx (1983), p. 383-415, Alacant.
- LLOBREGAT, E., 1992: Las cruces de la Punta de l'Illa (Cullera), *Trabajos Varios del SIP*, 89, p. 663-670, València.
- MACIAS, J. M.; REMOLÀ, J. A., 2000: Tarraco visigoda: caracterización del material cerámico del siglo VII d. C., *V Reunión d'Arqueología Cristiana Hispánica*, Cartagena (1998), p. 485-497, Barcelona.
- MARÍN, C.; PIÀ, J.; ROSSELLÓ, M., 1999: El foro romano de Valentia, *Quaderns de Difusió Arqueològica* 4, València.
- MARÍN, C.; RIBERA, A., 1999: Un edificio público bajoimperial del foro de Valentia, *Revista d'Arqueologia de Ponent*, 9, p. 277-289, Lleida.
- MAROT, T., 2000: El uso de la moneda en la antigüedad tardía, a: RIBERA, A. (coord.), *Los orígenes del cristianismo en Valencia y su entorno*, p. 273-278, València.
- MAROT, T.; LLORENS, M. M., 1995: La Punta de l'Illa de Cullera: aproximación a la circulación monetaria durante el siglo VI en el área valenciana, *Anejos Archivo Español de Arqueología*, XIV, p. 253-260.
- MAROT, T.; LLORENS, M. M., 1996: La circulación monetaria en el siglo VI d. C. En la costa mediterránea: La Punta de l'Illa de Cullera (Valencia), *Revista d'Arqueologia de Ponent*, 6, p. 151-180, Lleida.
- MARTÍ, J., 2002: A la luna de Valencia. Una aproximación arqueológica al espacio periurbano de la ciudad musulmana, *Territorio, sociedad y patrimonio: Una visión arquitectónica de la historia de la ciudad de Valencia. Historia de la ciudad*, II, p. 56-73, València.
- MARTÍNEZ DÍEZ, G.; RODRÍGUEZ, F., 1984: *La Colección Canónica Hispánica, IV: Concilios Galos, Concilios Hispanos: Primera Parte*, Madrid.
- MARTÍNEZ TEJERA, A. M., 1998: Los monasterios hispanos (siglos V-VII). Una aproximación a su arquitectura a través de las fuentes literarias, *Los visigodos y su mundo*, Madrid (1990), p. 115-125.
- MATEU LLOPIS, F., 1941: Sobre el numerario visigodo de la Tarraconense. Las cecas de Sagunto y Valencia en el primer tercio del siglo VII, *Ampurias*, III, p. 85-95.
- OLMO, L., 1991: La ciudad de Recópolis y el hábitat en la zona central de la Península Ibérica durante la época visigoda, *Gallo-Romains, Wisigoths et Francs en Aquitaine, Septimanie et Espagne: Actes des VIIe Journées Internationales d'Archéologie Mérovingienne*, Tolosa (1985), p. 71-81.
- OLMO, L., 1992: El reino visigodo de Toledo y los territorios bizantinos. Datos sobre la heterogeneidad de la Península Ibérica, *Colloquio Hispano Italiano de Arqueología Medieval*, Granada (1990), p. 185-198, Granada.
- OLMO, L., 1998: Nuevas perspectivas para el estudio de la ciudad en la época visigoda, *Los visigodos y su mundo*, Madrid (1990), p. 259-269.
- ORLANDIS, J., 1976: *La Iglesia en la España visigótica y medieval*, Pamplona.
- ORLANDIS, J., 1988: *Historia del reino visigodo español*, Madrid.
- ORLANDIS, J.; RAMOS-LISSÓN, D., 1986: *Historia de los concilios de la España romana y visigoda*, Pamplona.
- PACETTI, F., 1998: La questione delle Keya LII nell'ambito della produzione anforica in Italia, SAGUI, L. (ed.), *Ceramica in Italia: VI-VII secolo. Atti del Convegno in onore di John W. Hayes*, Roma (1995), Biblioteca di Archeologia Medievale 14, 2 v., p. 185-208, Florència.
- PALOL, P., 1987: Els dipòsits d'àmfores de vi i d'oli en els àmbits basilicals cristians, *El vi a l'antiguitat. Economia, producció i comerç al Mediterrani occidental*, p. 419-437, Badalona.
- PASCUAL BERLANGA, G.; RIBERA, A.; ROSSELLÓ, M., 2003: La catedral de Valentia (Hispania) en época visigoda, *Hortus Artium Medievalium* IX, p. 127-141, Zagreb-Motun.
- PASCUAL PACHECO, J.; RIBERA, A.; ROSSELLÓ, M.; MAROT, T., 1997: València i el seu territori: contextos ceràmics de la fi de la romanitat a la fi del califat (270-1031), *Contextos ceràmics d'època romana tardana i de l'alta edat mitjana (segles IV-X)*, Arqueo Mediterrània 2, p. 179-202.
- PASCUAL PACHECO, J.; RIBERA, A.; ROSSELLÓ, M., 2003: Cerámicas de la ciudad de Valencia entre la época visigoda y omeya (siglos VI-X), *Anejos de AEspA XXVII*, p. 67-117.
- PÉREZ BALLESTER, J., 2003: El comerç: rutes comercials i ports, a: BONET, H.; ALBIACH, R.; GOZALBES, M. (coord.), *Romans i visigots a les terres valencianes*, p. 115-130, València.
- RAMALLO, S.; VIZCAÍNO, J., 2002: Bizantinos en Hispania. Un problema recurrente en la arqueología española, *AEspA*, 75, p. 313-332, Madrid.
- RIBERA, A., 1998: The discovery of a monumental circus at Valentia (Hispania Tarraconensis), *Journal of Roman Archaeology*, 11, p. 318-337.
- RIBERA, A., 2000: La primitiva cristiandat (s. IV-VI), *Valentia, Scripta in Honorem Enrique A. Llobregat Conesa*, p. 459-480, Alacant.
- RIBERA, A., 2003a: L'Imperi romà, a: BONET, H.; ALBIACH, R.; GOZALBES, M. (coord.), *Romans i visigots a les terres valencianes*, p. 91-101, València.
- RIBERA, A., 2003b: La ciutat tardoantiga, a: BONET, H.; ALBIACH, R.; GOZALBES, M. (coord.), *Romans i visigots a les terres valencianes*, p. 235-242, València.
- RIBERA, A.; ROSSELLÓ, M., 1999: *L'Almoína: el nacimiento de la Valentia cristiana*, *Quaderns de Difusió Arqueològica* 5, València.
- RIBERA, A.; ROSSELLÓ, M., 2000a: La ciudad de Valencia en época visigoda, RIBERA, A. (coord.), *Los orígenes del cristianismo en Valencia y su entorno*, p. 151-164, València.
- RIBERA, A.; ROSSELLÓ, M., 2000b: El primer grupo episcopal de Valencia, RIBERA, A. (coord.), *Los orígenes del cristianismo en Valencia y su entorno*, p. 165-185, València.
- RIBERA, A.; ROSSELLÓ, M., 2003: La fi del mon romà i el període visigot (segles IV-VIII), BONET, H.; ALBIACH, R.; GOZALBES, M. (coord.), *Romans i visigots a les terres valencianes*, p. 103-111, València.
- RIBERA, A.; SORIANO, R., 1996: Los cementerios de época visigoda, *Saetabi*, 46, p. 195-230, València.
- RICHÉ, P., 1995: *Éducation et culture dans l'Occident barbare, VIe-VIIIe siècle*, París.

- RIPOLL, G., 1996: Acerca de la supuesta frontera entre el *Regnum Visigothorum* y la *Hispania* Bizantina, *Pyrenae*, 27, p. 251-267, Barcelona.
- RIPOLL, G.; ARCE, J., 2001: Transformación y final de las *villae* en occidente (siglos IV-VIII): problemas y perspectivas, *Arqueología y Territorio Medieval*, 8, p. 21-54, Jaén.
- RODRÍGUEZ ALONSO, C., 1975: *Las historias de los godos, vándalos y suevos de Isidoro de Sevilla*, Estudio, edición crítica y traducción, Fuentes y Estudios de Historia Leonesa, 13, Lleó.
- ROSSELLÓ, M., 1995a: El yacimiento de Punta de l'Illa de Cullera y el impacto de la ocupación visigoda en Valencia: testimonios históricos y arqueológicos, *I Jornades d'Estudis de Cullera*, Cullera (1993), p. 38-53, Cullera.
- ROSSELLÓ, M., 1995b: Punta de l'Illa de Cullera (Valencia): un posible establecimiento monástico del siglo VI d. C., *IV Reunió d'Arqueologia Cristiana Hispànica*, p. 151-161, Barcelona.
- ROSSELLÓ, M., 1996: El yacimiento de València la Vella (Ribarroja de Túria): Algunas consideraciones para su atribución cronológica y cultural, *Quaderns de Prehistòria i Arqueologia de Castelló*, 17, p. 435-454, Castelló de la Plana.
- ROSSELLÓ, M., 1999: Ungüentarios cerámicos, *Catálogo de la Exposición «La luz de las imágenes»*, II, 1, p. 54-55, València.
- ROSSELLÓ, M., 2000a: El recinto fortificado de València la Vella en Ribarroja de Túria, RIBERA, A. (coord.), *Los orígenes del cristianismo en Valencia y su entorno*, p. 127-133, València.
- ROSSELLÓ, M., 2000b: Economía y comercio en época visigoda, RIBERA, A. (coord.), *Los orígenes del cristianismo en Valencia y su entorno*, p. 207-217, València.
- ROSSELLÓ, M., 2000c: El conjunto monástico de la Punta de l'Illa de Cullera, RIBERA, A. (coord.), *Los orígenes del cristianismo en Valencia y su entorno*, p. 143-150, València.
- ROSSELLÓ, M., 2000d: El obispado de Valentia, RIBERA, A. (coord.), *Los orígenes del cristianismo en Valencia y su entorno*, p. 71-76, València.
- ROSSELLÓ VERGER, V. M., 1992: Les vies romanes al País Valencià. II-lusions i cerques, *Trabajos Varios del SIP*, 89, p. 619-637, València.
- RUBIERA, M. J.; EPALZA, M., 1987: *Xàtiva musulmana (segles VIII-XIII)*, Xàtiva.
- SAGUI, L., 1998: Il deposito della Crypta Balbi: una testimonianza imprevedibile sulla Roma del VII secolo?, SAGUI, L. (ed.), *Ceramica in Italia: VI-VII secolo. Atti del Convegno in onore di John W. Hayes*, Roma (1995), Biblioteca di Archeologia Medievale, 14, II, p. 305-330, Florència.
- SALVADOR VENTURA, F., 1990: Ciudad y campo en *Hispania* meridional durante los siglos VI y VII, *Florentia Iliberritana*, I, p. 409-423, Granada.
- SALVADOR VENTURA, F., 1998: Las ciudades del Alto Guadalquivir en época visigoda, SALVATIERRA, V. (ed.), *Hispania, Al-Andalus, Castilla: Jornadas Históricas del Alto Guadalquivir*, p. 31-43, Jaén.
- SORIANO, R., 1994: Las excavaciones arqueológicas en la Cárcel de san Vicente, *Saguntum*, 27, p. 173-186, València.
- SORIANO, R., 1995: Los restos arqueológicos de la sede episcopal valentina. Avance preliminar, *IV Reunió d'Arqueologia Cristiana Hispànica*, p. 133-140, Barcelona.
- SORIANO, R.; PASCUAL PACHECO, J., 1993: Aproximación al urbanismo de la Valencia medieval. De la baja romanidad a la conquista feudal, AZUAR, R.; GUTIÉRREZ, S.; VALDÉS, F. (ed.), *Urbanismo medieval del País Valenciano*, p. 313-352, Madrid.
- VALLEJO, M., 1993: *Bizancio y la España tardoantigua (ss. V-VIII): un capítulo de historia mediterránea*, Alcalá de Henares.
- VILLA, L., 1994: Le anfore tra tardoantico e medioevo, a: SIENA, L. (ed.), *Ad Mensam, Manufatti d'Uso da Contesti Archeologici fra Tarda Antichità e Medioevo*, p. 335-431.
- WICKHAM, C., 2002: Asentamientos rurales en el Mediterráneo occidental en la alta edad media, *Asentamientos rurales y territorio en el mediterráneo medieval*, p. 11-29, Granada.